

OPINNÄYTETYÖ

Ruskon moottoripajan toimintamallin kuvaus ja moottoripajan kehittäminen

Nina Arki

Yhteisöpedagogi

(210 op)

Arvioitavaksi jättämisaika

(11/2023)

TIIVISTELMÄ

Humanistinen ammattikorkeakoulu
Yhteisöpedagogi

Tekijä: Nina Arki
Opinnäytetyön nimi: Ruskon moottoripajan toimintamallin kuvaus ja moottoripajan kehittäminen
Sivumäärä: 44 ja 3 liitesivua
Työn ohjaaja: Jenny Honka
Työn tilaaja: Ruskon kunta

Tämän kehittämistyön tarkoitus oli tuottaa tietoa moottoripajatoiminnan vaikutuksista yksilö- ja alueellisella tasolla. Lisäksi pyrkimyksenä oli selvittää minkälainen moottoripajatoiminta vastaa Ruskon kunnan tarpeita. Ruskon kunnassa on aloitettu moottoripajatoiminta maaliskuussa 2023 Suomen Harrastamisen mallin valtionavustuksella. Avustus rajaa moottoripajatoiminnan järjestämisen aikaa sekä kohderyhmää, joten on tarkoituksenmukaista selvittää millä tavoin moottoripajatoimintaa voidaan kehittää. Kehittämistyön tilaajana on Ruskon kunta.

Tämä kehittämistyö pyrkii vastaamaan kysymyksiin; Minkälainen moottoripaja vastaa Ruskon kunnan tarpeita? Mitä moottoripaja voi tarjota nuorille? Tietoperustassa käsitellään nuorisotyön tehtäviä, nuorten osallisuutta sekä syrjäytymisen ehkäisyä. Lisäksi avataan Suomen Harrastamisen mallia, moottoripajatoimintaa ja liikennekasvatusta. Kaikki edellä mainitut liittyvät vahvasti toiminnan järjestämiseen sekä sen pyrkimyksiin.

Kehittämistyön menetelmiä olivat dokumenttianalyysi, moottoripajaohjaajille suunnattu kysely sekä ideariihi kunnassa asuville nuorille. Dokumenttianalyysin tarkoituksena oli hyödyntää jo olemassa olevaa tietoa moottoripajatoiminnan järjestämisestä ja moottoripajatoiminnan ohjaajille suunnatulla kyselyllä oli tarkoitus tuottaa uutta tietoa aiheen ympärille. Ideariihi menetelmällä osallistettiin nuoria ja tuotettiin tietoa heidän toiveistaan sekä ajatuksistaan moottoripajatoiminnan järjestämisessä.

Tulokset osoittavat moottoripajatoiminnan vaikuttavan yksilöiden kasvuun ja kehitykseen. Voidaan myös todeta, että moottoripajoilla toteutettavalla liikennekasvatuksella on vaikutusta nuorten liikenneasenteisiin. Moottoripajatoiminta vahvistaa myös sosiaalista koheesiota.

Kehittämistyön tuotoksena syntyi kuvaus moottoripajatoiminnan merkityksestä sekä vaikutuksista yksilö- ja alueellisella tasolla. Lisäksi tilaajalle laadittiin toimintasuunnitelma, jonka avulla moottoripajatoimintaa voidaan lähteä kehittämään. Toimintasuunnitelmaa voi hyödyntää myös muut moottoripajatoimintaa käynnistelevät tahot ja kehittämistyö tarjoaa tietoa ammattialalle antamalla tietoa moottoripajatoiminnan hyödyistä ja vaikutuksista.

Asiasanat: moottoripajatoiminta, nuorisotyö, liikennekasvatus, vaikuttavuus

ABSTRACT

Humak University of Applied Sciences
Degree Programme in NGO and Youth Work, Community Educator, Bachelor's Degree

Author: Nina Arki

Title: Description and development of the Rusko Motor Workshop model

Number of Pages: 44 and attachment pages 3

Supervisor: Senior Lecturer Jenny Honka

Commissioned by: Rusko Municipality

This thesis was commissioned by Rusko Municipality. The purpose of the thesis was to produce information on the effects of motor workshop activities on both individual and regional levels. The aim was to explore what kind of motor workshop activity meets the needs of Rusko Municipality. Motor workshop activities were initiated in the Municipality of Rusko in March 2023 with the state aid of the Finnish Model of Leisure Activities. The state aid limits the time and target group for organizing motor workshop activities, so it is appropriate to explore how motor workshop activities can be developed.

The thesis aims to answer to the following questions: What kind of motor workshop meets the needs of Rusko Municipality? What can a motor workshop offer to young people?

The theoretical section discusses the tasks of youth work, youth participation, the prevention of marginalization, the Finnish Model of Leisure Activities, motor workshop activities and traffic education. All these terms are strongly related to the organization of the activity and its goals.

The data collection methods of the thesis were document analysis, a survey for motor workshop instructors and brainstorming session for young people. The purpose of document analysis was analyze the existing knowledge on the organization of motor workshop activities, and the survey was intended to produce new information on the subject. The brainstorming session involved young people and produced information about their hopes and thoughts on the organization of motor workshop activities.

The results indicate that motor workshop activities have an impact on the growth and development of individuals. It can also be stated that traffic education implemented at motor workshops has an impact on young people's traffic attitudes. Motor workshop activities also strengthen social cohesion.

As a result of the thesis, a description of the significance and effects of motor workshop activities on the individual and regional level was created. Moreover, an action plan was drawn up for the customer, which will help to develop motor workshop activities. The action plan can also be utilized by other parties who wish to initiate motor workshop activities. Furthermore, the development-oriented thesis provides information for the professional field on the benefits and effects of motor workshop activities.

Keywords: motor workshop activitie, youth work, traffic education, impact

SISÄLLYS

TIIVISTELMÄ

ABSTRACT

1	JOHDANTO.....	6
2	RUSKON KUNTA JA MOOTTORIPAJA	8
	2.1 Tilaaaja ja toimintaympäristö	8
	2.2 Ruskon moottoripaja.....	9
	2.3 Tarve kehittämistyölle	10
3	TIETOPERUSTA.....	13
	3.1 Nuorisotyön tehtävät.....	13
	3.2 Nuorten osallisuus.....	14
	3.3 Syrjäytymisen ehkäisy	14
	3.4 Harrastamisen Suomen malli	15
	3.5 Moottoripaja.....	15
	3.6 Liikennekasvatus	16
4	KEHITTÄMISTYÖN MENETELMÄT.....	19
	4.1 Dokumenttianalyysi	19
	4.2 Kysely	20
	4.3 Ideariihi	22
	4.4 Tutkimuksen luotettavuus ja eettisyys	23
5	TULOKSET JA ANALYSOINTI.....	26
	5.1 Tutkimusaineiston rajaus ja analysointi.....	26
	5.2 Nuorten osallisuudella on vaikutusta.....	27

5.3 Liikennekasvatuksen vaikutukset näkyvät alueellisesti.....	29
5.4 Toiminnan toteutusta voi tehdä monipuolisesti	31
5.5 Ohjaajilla on toiminnan kannalta riittävää osaamista	32
5.6 Moottoripajoilla voi tehdä muutakin kuin korjata mopoja	33
5.7 Muuta huomioitavaa	34
JOHTOPÄÄTÖKSET JA TUOTOS.....	36
5.8 Yhteenveto	36
5.9 Tuotos	37
6 LOPUKSI	39
LÄHTEET	42
LIITE 1: Kyselylomake moottoripajaohjaajille	45
LIITE 2: Tuotos	47

1 JOHDANTO

Helmikuussa 2023 olin mukana aloittamassa moottoripajatoimintaa Ruskon kuntaan. Työllistyin määräaikaiseksi nuoriso-ohjaajaksi nuorisopalveluihin huhtikuun alusta ja sain Ruskon kunnan kehittämistyöni tilaajaksi. Asun Ruskon kunnassa sekä työskentelen siellä nuoriso-ohjaajana. Toimin lisäksi vastuuhjaajana moottoripajalla, vastaten kaikista toiminnan järjestämiseen liittyvistä asioista. Työni ansiosta minulla on ollut hyvä mahdollisuus saada käsitys moottoripajatoiminnan kehittämisen tarpeesta sekä tutustua kohderyhmään.

Moottoripajatoiminta on ollut pitkään toiveissa Ruskon kunnassa, joka on ilmennyt aikuisten kuntalaisten kanssa käydyistä keskusteluista sekä nuorille on tehdyistä kyselyistä. Moottoripajatoiminta toimii täällä hetkellä Harrastamisen Suomen mallin valtionavustuksella, jonka tarkoitus on tarjota kaikille peruskouluikäisille lapsille maksuton harrastus koulupäivän yhteyteen. Rahoitus asettaa kuitenkin moottoripajatoimintaan rajoituksia, koskien toiminnan järjestämisen ajankohtaan sekä kohderyhmää. Toisen asteen opiskelijat ovat osoittaneet mielenkiintonsa moottoripajatoimintaa kohtaa nuorisotiloilla käydyissä keskusteluissa, mutta tällä hetkellä rahoituksen tuomat rajoitukset estävät heitä osallistumasta siihen. Kehittämistyölle on selkeä tarve, jotta toimintaa pystytään tulevaisuudessa tarjoamaan kaikille siitä kiinnostuneille nuorille.

Liikennekasvatusta on helpointa toteuttaa niissä ympäristöissä, joihin se on vahvasti sidoksissa. Moottoripajoilla toiminta keskittyy moottorikäyttöisiin kulkuvälineisiin, joten on luonnollista liittää toimintaan liikennekasvatusta, samalla kun nuorten kulkuvälineitä huolletaan ja varmistetaan, että ne ovat turvalliset tieliikennekäyttöön. Ruskon kunnassa on viimeisen puolen vuoden aikana ollut havaittavissa vakavia ongelmia tieliikennekäyttämisen asenteissa ja se näkyy esimerkiksi liian suurina tilanne nopeuksina, piittaamattomuutena liikennesääntöjä kohtaan sekä vaaratilanteiden aiheuttamisena kaikille tieliikenteen käyttäjille.

Tutkimuskysymykset ohjaavat kehittämistyötä ja auttavat ymmärtämään, mihin tällä kehittämistyöllä pyritään vastaamaan. Kehittämistyöni tutkimuskysymykset ovat; Minkälainen moottoripaja vastaa Ruskon kunnan tarpeita? Mitä moottoripaja voi tarjota nuorille?

Kehittämistyöni alussa esittelen tilaajan sekä toimintaympäristön. Seuraavaksi kerron Ruskon moottoripajatoiminnasta ja sen perustamisesta tähän päivään asti. Kerron lisäksi, miksi juuri tämänkaltaiselle kehittämistyölle on tarvetta Ruskon kunnassa.

Tietoperustassa avaan kehittämistyön kannalta keskeisimpiä käsitteitä. Aluksi tarkastelen nuorisotyötä sekä sen pyrkimyksiin liittyviä käsitteitä. Näiden jälkeen perehdytään moottoripajatoimintaan, sen nykyiseen toimintamalliin Ruskon kunnassa sekä toiminnan järjestämiseen liittyvään liikennekasvatukseen.

Aineiston keräämisessä tarkastelen olemassa olevaa kirjallista aineistoa tutkittavasta aiheesta. Tämän avulla voidaan hyödyntää jo olemassa olevaa tietoa tähän kehittämistyöhön. Koska moottoripajoja on tällä hetkellä Suomessa yli 35, olen hyödyntänyt toiminnan järjestämiseen liittyvää osaamista ja sisäistä tietoa kyselyn avulla. Kirjallisen aineiston analysoinnin jälkeen, oli mahdollista syventää tietoa tekemällä kyselyn moottoripajaohjaajille. Paikallisten nuorten ideoita ja toiveita kartoitin ideariihi menetelmän avulla.

Kerron menetelmien avulla saadut tulokset sekä analysoin niitä. Tulosten pohjalta arvioin millä tavoin Ruskon moottoripajatoimintaa voitaisiin lähteä kehittämään ja minkälainen moottoripaja on nuorten näkökulmasta katsottuna Ruskolle tarpeellinen. Lopuksi esittelen tilaajan palautetta kehittämistyön tuotoksesta sekä pohdin kehittämistyön hyödynnettävyyttä ammattialalla.

2 RUSKON KUNTA JA MOOTTORIPAJA

2.1 Tilaaja ja toimintaympäristö

Tässä kehittämistyössä on tarkoituksena kuvata Ruskon moottoripajan toimintamalli ja selvittää millä tavalla toimintaa tulisi kehittää vastaamaan paremmin Ruskon kunnan sekä sen nuorten tarpeita. Kehittämistyön tilaaja on Ruskon kunta, jossa vuonna 2020 oli nuorisotilaston mukaan 0–28-vuotiaita asukkaita 2003 (nuorisotilastot 2020). Ruskon kunnassa on siis nuorisolain määritelmän (1285/2016) mukaan 31,5 % asukkaiden kokonaismäärästä nuoria. Ruskon kunta on maaseutukunta, joka sijaitsee Varsinais-Suomessa Turun kaupungin lähetyvillä. Ruskon kunta panostaa erityisesti lapsiperheiden viihtyvyyteen, nuorten hyvinvointiin ja lähellä kuntalaisia oleviin peruspalveluihin (Ruskon kunta 2021).

Ruskon kunnassa on laadittu hyvinvointiohjelma vuosille 2023–2025, joka pohjautuu valtuuston vuonna 2018 hyväksymään strategiaan. Hyvinvointiohjelman tavoitteeksi on nuorten henkisen hyvinvoinnin kohdalla kirjattu turvallinen ja virikkeellinen lähiympäristö. Toimenpiteisiin liittyen on maininnat esimerkiksi yhteisöllisyyden lisäämisestä, harrastustakuusta ja turvallisuuden kehittämisestä. Yhdeksi mittariksi hyvinvointiohjelmaan on kirjattu liikenneturvallisuussuunnitelma (Ruskon kunta 2018). Liikennekasvatuksella voidaan edistää tavoitetta turvallisesta lähiympäristöstä ja se liittyy osaltaan myös tähän kehittämistyöhön.

Ruskon kunnassa toimii kaksi nuorisotaloa, Ruskolla sekä Vahdolla. Nuorisotaloilla on tarjolla nuorille laajasti erilaista vapaa-ajan toimintaa, kuten monipuolisesti pelejä, askartelua tai vaikka leivontaa. Toimintaa suunnitellaan sekä toteutetaan yhdessä nuorten kanssa. Nuorisopalvelut järjestävät talotyön lisäksi aktiivisesti retkiä ja tapahtumia. Kunnassa toimii nuorisohjaajien lisäksi etsivä nuorisotyöntekijä sekä koulunuorisotyöntekijä Maunun koulun yläasteella. Nuorisopalvelut tekevät digitaalista nuorisotyötä verkkonuorisotalo Netarissa ja tukevat kunnassa toimivaa nuorisovaltuustoa toiminnassaan.

Tein viimeisen opintoihini liittyvän harjoitteluni Ruskon nuorisopalveluissa ja työllistyin sinne huhtikuussa 2023. Toimin tällä hetkellä nuorisotaloissa nuoriso-ohjaajana sekä ajoittain etsivän nuorisotyöntekijän työparina etsiväkahvilassa ja kutsunnoissa. Teen yhteistyötä kirjaston kanssa Sanasta ihmistä2 -hankkeen parissa sekä tuen osaltani yhden kollegani sekä kahden kummivaltuutetun kanssa nuorisovaltuuston toimintaa. Lisäksi teen verkkonuorisotyötä kerran

kuukaudessa. Työskentelyni kunnassa on auttanut tutustumaan kohderyhmään sekä saamaan käsityksen paikallisesta tarpeesta, johon tällä kehittämistyöllä on pyritty vastaamaan.

2.2 Ruskon moottoripaja

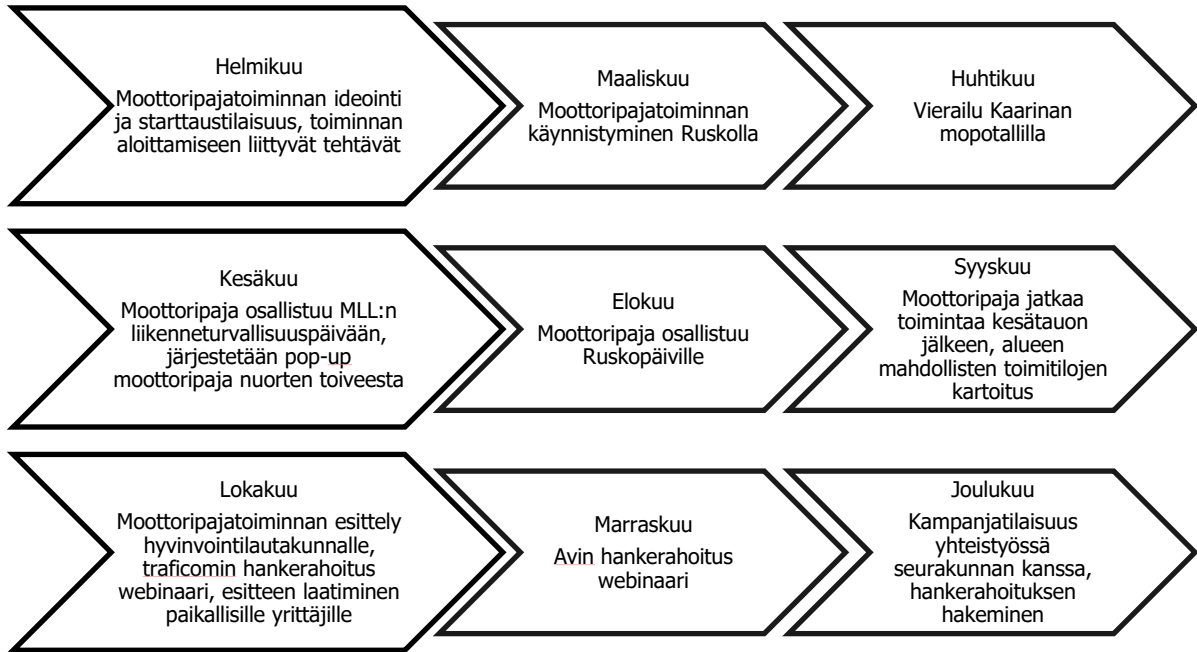
Osallistuin helmikuun alussa 2023 moottoripajatoiminnan käynnistys- ja ideointitilaisuuteen kunnantalolla. Tilaisuudessa moottoripajatoimintaa valtakunnallisesti koordinoiva lasten ja nuorten keskus piti esittelyn aiheesta, jonka jälkeen kaikki osallistujat saivat tilaisuuden esittäytyä. Paikalla oli kuntalaisia aktiiveja, Masku-Rusko-Vahto 4H yhdistyksen edustajia ja seurakunnan nuorisopappi sekä nuorisotyöntekijä. Kuntaa paikalla edusti hyvinvointijohtaja sekä yksi hyvinvointilautakunnan jäsen. Moottoripajatoiminnan perustaminen asuinkuntaani kuului mielenkiintoiselta ja omalla esittelyvuorollani kerroin kiinnostuksestani lähteä toteuttamaan toimintaa kuntaan sekä tehdä siihen liittyvän opinnäytetyön.

Moottoripajatoiminnan rahoitus saatiin Suomen harrastamisen mallin hankerahoituksen kautta ja toiminnan järjestämistilaksi valikoitui Maunun koulun teknisen työn luokka. Turvallisuus on yksi tärkeä huomioitava asia toiminnan järjestämisessä, joten tilojen ja välineiden käyttöön liittyen, järjestettiin tapaaminen Maunun koulun teknisen työn opettajan kanssa sekä pidettiin teams-palaveri Maunun koulun rehtorin kanssa.

Päävastuu toiminnan aloittamiseen ja järjestämiseen liittyvistä asioista oli minulla. Vastuutehtäviini kuului avainten hankinta kunnan ja koulun tiloihin sekä niiden palauttaminen moottoripajan jäädessä kesätauolle. Ennen moottoripajatoiminnan aloittamista, tein selvitystyötä liittyen muun muassa vakuutuksiin ja tilojen hälytyksiin. Yhteyshenkilönä moottoripajatoiminnan sekä Masku-Rusko-Vahto 4H kerhon välillä, sovin aikatauluista työsopimusten allekirjoittamista varten, pidin kirjanpitoa osallistujista sekä ohjaajien tunneista. Selvitin toiminnan alussa moottoripajan hankintoja varten yritystilin käyttöön liittyviä asioita sekä tein tarvittavat hankinnat aina ennen seuraavaa moottoripajan järjestämistä. Minut liitettiin lisäksi lasten- ja nuortenkeskuksen toimesta moottoripajaohjaajien sähköposti sekä WhatsApp listalle, joista pystyn saamaan kaiken ajankohtaisen tiedon liittyen tapahtumiin ja koulutuksiin. Vastuullani on luonnollisesti myös kaikki muu toimintaan liittyvä viestintä sekä mainonnan ja tarvittavien esitysten laatiminen.

Ohjaajakollegani ymmärtävät moottorikäyttöisistä työkaluista ja kulkuvälineistä itseäni enemmän, joten pajalla heillä on merkittävä rooli korjaus- ja huoltotöiden ohjaamisessa. Oma roolini

moottoripajalla on ennen kaikkea olla nuoriso-ohjaajana ja vastuuhenkilönä kaikessa taustalla tapahtuvassa työssä. Toiminnan ideointitilaisuudesta lähtien olen tehnyt paljon tausta- ja kehittämistyötä Ruskon moottoripajatoiminnan eteen. Koostin aikajanan, johon kokosin pääpiirteittäin moottoripajaan liittyviä toimia. Joulukuun osalta aikajanaan on koottu sovittuja toimia moottoripajan kehittämiseen liittyen.



2.3 Tarve kehittämistyölle

Ennen toiminnan aloittamista pidimme kokouksen koulun teknisen työn luokan tiloissa ja paikalla käytiin keskustelua siitä, että moottoripajatoiminnan kaltaista harrastusmahdollisuutta on kunnassa toivottu jo pitkään. Ensimmäiset keskustelut aiheesta on käyty melkein 20 vuotta sitten. Syksyllä sain sähköpostitse vuosi sitten toteutetun Nuorten Akatemia kyselyn vastauksia, ja vastauksissa nuoret olivat nostaneet esille toivovansa kuntaan paikan, jossa mopoja voisi kunnostaa. Moottoripajatoiminnasta on käyty myös aktiivista keskustelua nuorten kanssa, niin moottoripajalla kuin nuorisotiloillakin ja toiminta herättää laajasti kiinnostusta nuorten keskuudessa. Monet toisen asteen opintoja suorittavat nuoret harmittelivat sitä, etteivät voi osallistua toimintaan, koska valtionavustuksen asettamat raamit eivät tarjonneet siihen mahdollisuutta.

Liikenneturvan teettämän tutkimuksen mukaan nuorten kuljettajien väestöön suhteutettu kuolemanriski on kolminkertainen koko väestöön verrattuna (Liikenneturva 2022a). Kokematon

kuljettaja ei osaa kiinnittää huomiota vaaratilanteita aiheuttaviin seikkoihin samalla tavalla kuin kokenut kuljettaja. Nuorten kuljettajien onnettomuusriski kuitenkin pienenee mitä enemmän on kertynyt ikää ja ajokokemusta. (Liikenneturva 2022b). Ruskon kunnassa on havaittavissa jo silmämääräisesti tarkasteltuna vakavia tieliikenneturvallisuu­teen vaikuttavia puutteita nuorten kulkuvälineissä. Esimerkiksi mopoja tarkastellessa voi havaita renkaiden kulutus­pinnan olevan mitätön ja osasta mopoja saattaa puuttua muun muassa vilkut. Nuorisotiloilla keskustelun kään­tyessä mopoihin, nuoret usein vertailevat omien mopojensa huippunopeuksia sekä keskustelevat kulkuvälineidensä virittämisestä. Keskusteluja kuunnellessa välittyy selvästi nuorten koke­mus siitä, että mitä tehokkaampi ja nopeampi kulkuväline on, sitä parempi.

Erityisesti syksyn aikana on ollut havaittavissa erittäin vaarallista tieliikennekäyttäytymistä B-korttiin ikäpoikkeusluvan saaneilta nuorilta. Koulujen parkkialueilla kiihdytellen ja driftail­laan jopa kolmen auton voimin. Keskustellessani asiasta Maunun koulun teknisen työn opetta­jan ja muutamien kuntalaisten nuorten kanssa, sain kuulla, että samankaltaista toimintaa on tapahtunut myös ala-asteikäisten koulupäivän aikana koulun välittömässä läheisyydessä. Li­säksi tilanne- ja ajonopeudet ovat erittäin suuret ja kävely- ja pyö­räteillä ajellaan siinä missä autoteilläkin. Kunnassa on siis vakavia haasteita liikennekäyttäytymisessä, moottorikäyttöisten kulkuvälineiden turvallisuuteen vaikuttavissa asioissa mutta myös asenteissa. Viimeisin puut­ tumiseni vakavaan piittaamattomuuteen tieliikenteessä, sai vastaan naureskelua ja välinpitä­ mättömyyttä. Myöhemmin sain kuulla, että nuori, jonka kanssa kävin keskustelua asiasta, oli suistunut tieltä ulos pari tuntia käymämme keskustelun jälkeen.

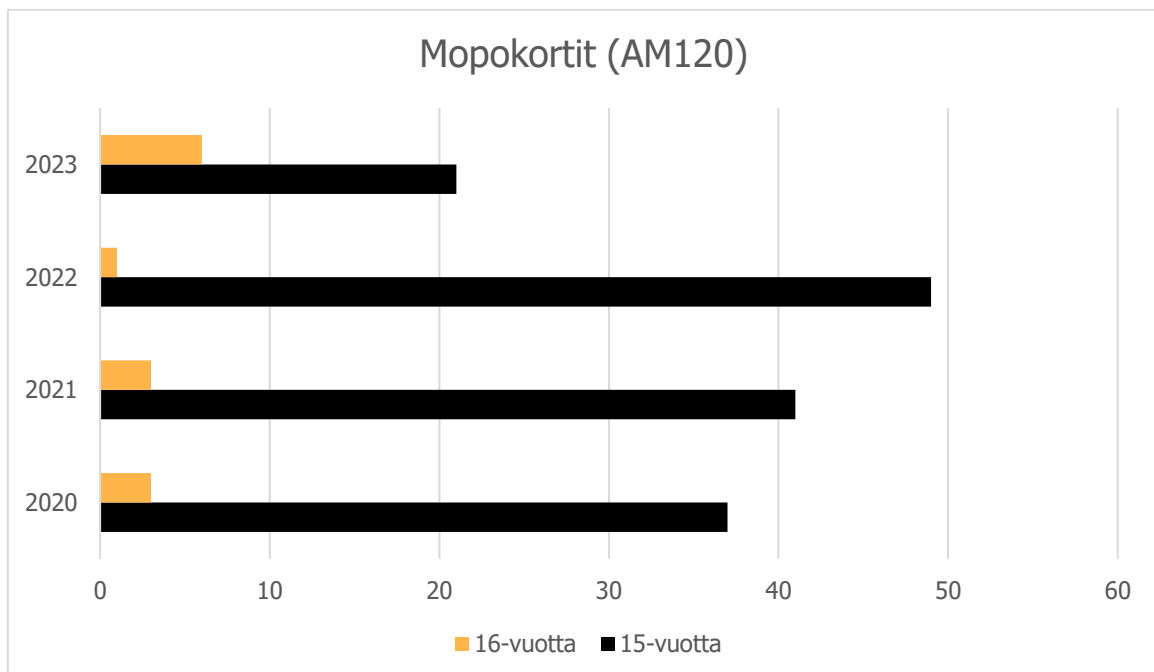
Välimatkat ovat maaseudulla pitkiä ja julkiset kulkuvälineet eivät kulje samalla tavalla kuin kaupungeissa. Esimerkiksi sunnuntaisin Ruskon Vahdolta lähtee Turun keskusta­an vain kolme linja-autoa. Harrastuksiin sekä toisen asteen opintoihin liikkuminen saattaa olla myös yli tunnin taival suuntaansa, jos harrastus tai oppilaitos sijaitsee Turussa. Kiireisessä perhe arjessa nuoren mahdollisuus liikkua harrastuksiin itsenäisesti on monien pelastus. Ruskon kunnassa onkin pal­ jon nuoria, joilla on omat moottorikäyttöiset kulkuvälineet.

Osalla moottoripajaan osallistuvista nuorista löytyy omat moottorikäyttöiset kulkuvälineet ko­toa ja osalla on suunnitteilla sellaisen hankkiminen. Suurin osa moottoripajalla aktiivisesti käy­vistä nuorista ei ole vielä ikänsä vuoksi saanut suoritettua ajokorttia. Tulevaisuudessa kohde­ryhmänä voi pitää kaikkia 13–18-vuotiaita kunnan nuoria. Kaikki yläastetta sekä toisen asteen opintoja suorittavat Ruskon kunnan nuoret ovat täten potentiaalisia moottoripajatoimintaan osallistuvia henkilöitä. Koska moottoripajatoiminnassa käytetään usein sähköisiä työkaluja ja

toiminnan toteuttaminen vaatii aktiivista valvontaa, ei siihen voi osallistua ala-asteikäisiä nuoria.

Liikenne- ja viestintäviraston tilastotietokannasta etsiessä tietoa mopokortti-ikäisille nuorille toimitetuista mopokorteista, voidaan havaita, että niitä on myönnetty vuosina 2020–2023 yli sataviisikymmentä (Liikenne- ja viestintävirasto Traficom 2023).

Kuva 1. Toimitetut ajokortit muuttujina alue, ajokorttiluokka, ikäluokka ja vuosi (trafi2.stat.fi).



3 TIETOPERUSTA

Kehittämistyössäni keskeisiksi käsitteiksi nousevat nuorisotyön tehtävät, nuorten osallisuus, syrjäytymisen ehkäisy, Harrastamisen Suomen malli, moottoripaja sekä liikennekasvatus. Nuorisotyön tehtävät ja nuorten osallisuus käsitteet, sekä syrjäytymisen ehkäisy, antavat ymmärrystä nuorisotyön roolista nuorten osallisuuden edistäjänä ja millaisia vaikutuksia sillä on sekä yksilö- että yhteiskunnallisella tasolla. Harrastamisen Suomen malli käsitteen avaamisella, saadaan tietoa millaisia esteitä nykyinen rahoitusmalli asettaa toimintaan osallistumiselle. Liikennekasvatus ja moottoripaja ovat sellaista toimintaa, joita pyritään vakiinnuttamaan osaksi Ruskon kunnan nuorille tarjoamia palveluja, ja ovat siten merkittävässä osassa kehittämistyön tietoperustaa.

3.1 Nuorisotyön tehtävät

Nuorisolaki (1285/2016) asettaa nuorisotyön kuntien tehtäviksi ja sen tavoitteena on edistää nuorten osallisuutta sekä kykyä ja edellytyksiä toimia yhteiskunnassa. Kuntien tulee paikalliset olosuhteet huomioon ottaen luoda edellytyksiä nuorisotyölle sekä -toiminnalle järjestämällä nuorille suunnattuja palveluja ja tiloja sekä tukemalla nuorten kansalaistoimintaa.

Nuorisotyöllä on monta tehtävää. Nuorisotyön tavoitteiksi mielletään tukea nuorten kasvua ja tilannetta yksilönä, joka on osa laajempaa sosiaalista verkostoa, sekä auttaa nuorta kiinnittymään lähiympäristöönsä. Nuoren yksilöllisen kasvun ja kehityksen tukeminen ohjaa nuoria yhteisö- ja yhteiskuntakiinnittyneisyyteen. (Kiilakoski & Kinnunen & Djupsund 2015, 61)

Ruskon kunnan osallisuusohjelman painopisteiksi on määritelty kuntalaisten osallistamisen mahdollistaminen yhteiseen toimintaan, kuntalaisten mahdollisuus vaikuttaa asioihin sekä yhteisöllisen kulttuurin synnyttäminen. Vastuutahoksi näihin tavoitteisiin on nimetty toimialat, joihin myös nuorisopalvelut lukeutuvat. (Ruskon kunta 2022).

Nuorisotyössä tuetaan ja mahdollistetaan nuorten omaehtoista toimintaa ja tarjotaan mielekkäitä, yhteisöllisiä vaihtoehtoja nuorten kasvu- ja elinympäristöihin (nuoli.info). Nuoret ovat yhteiskunnan jäseniä siinä missä muutkin ikäryhmät, joten heidän hyvinvointinsa on kytköksissä koko yhteiskunnan palveluiden ja rakenteiden kokonaisuuteen- ei yksin nuorisotoimialaan. Nuorisoalan vaikuttamistyö tähtääkin resurssien turvaamisen lisäksi nuorten hyvinvointiin vaikuttavien palveluiden ja rakenteiden säilyttämiseen sekä lisäämiseen. (nuorisoala.fi).

3.2 Nuorten osallisuus

Osallisuus toteutuu ihmisen ja yhteisön välisessä suhteessa, kun ihminen on osa yhteisöä, toimii osana yhteisöä ja kokee olevansa osa sitä. Osallisuuden toteutumiseksi tarvitaan siis osallistumista ja kuulumista. Kuulumisen tunne syntyy erityisesti vuorovaikutuksessa. (Nivala & Ryyänen, 138–141).

Osallisuuden toteutumiseksi nuorella täytyy olla mahdollisuus osallistua toimintaan sen kaikilla tasoilla. Siihen tarvitaan erilaisia yhteisöjä, joissa on mahdollista toimia, tulla kuulluksi ja tunnetuksi omana ainutlaatuisena yksilönä. (nuoretjaosallisuus.fi). Osallisuus on mahdollisuutta vaikuttaa, tulla kuulluksi ja olla arvokas osa yhteisöä (avoinhallinto.fi).

Osallisuutta edistämällä voidaan ehkäistä yhteiskunnallista syrjäytymistä ja vähentää eriarvoisuutta. Yhteisössä mukanaololla ja vaikuttamisella on vahva yhteys ihmisten kokemaan hyvinvointiin sekä terveyteen. Osallisuuden kokemus ja sosiaaliset verkostot toimivatkin suojaavina tekijöinä hyvinvointivajeita ja syrjäytymistä vastaan. (THL 2015).

Nuorille tavoitteellinen moottoripajatoiminta on hauskaa tekemistä ja sillä voidaan tukea niin arjenhallintaa kuin vahvistaa nuorta sosiaalisesti. Harrastuksella vaikutetaan myönteisesti myös koulun käyntiin, koska ohjaajat ovat kiinnostuneita siitä, miten nuorilla menee. (Kaartinen 2017, 21). Osalle nuorista herää motivaatio koulun jälkeiselle opiskelulle ja nuorten kannalta yksi keskeisimmistä tuloksista on jatko-opintoihin pääsy (Kaartinen 2017, 22).

3.3 Syrjäytymisen ehkäisy

Syrjäytymisellä tarkoitetaan esimerkiksi koulutus- ja työelämän ulkopuolelle jäämistä ja siihen kytkeytyvien ongelmien, kuten päihteidenkäytön tai velkaantumisen vaikutuksia. Syrjäytymisen aiheuttaa yhteiskunnalle suuria taloudellisia menetyksiä ja inhimillistä kärsimystä, joten sen ehkäiseminen on kannattavaa. Syrjäytymisen ehkäisy on haastavaa ja sitä on tapahduttava yhteiskunnan eri tasoilla. Se myös vaatii resursseja sekä moniammatillista yhteistyötä. (rikoksentorjunta.fi).

Syrjäytymisen ehkäisy voidaan ymmärtää sellaisiksi toimiksi, joilla jo riskissä olevien tilannetta pyritään korjaamaan tai pysäytetään jo alkanut syrjäytymiskierre. Tällöin kyse on kohdennetuista interventioista. Nuoruuden sosiaalinen harrastustoiminta yhdistyy pienempään mielenterveyshäiriöiden määrään nuoruudessa ja aikuisuudessa. (Hiilamo & Aaltonen, 444).

Nuorisobarometrin vuonna 2014 teetetyssä kyselyssä nuoret näkivät, että syrjäytyminen on ennen kaikkea ystävien puutetta. Syrjäytyminen ja osallisuuden puute johtavatkin helposti yksinäisyyteen eli sosiaalisen elämän ulkopuolelle jäämiseen. Tutkimusten mukaan pitkäaikainen yksinäisyys vaikuttaa heikentävästi nuorten elämänlaatuun ja hyvinvointiin, altistaen heidät fyysiselle sekä psyykkiselle pahoinvoinnille. (Seppelin 2018).

3.4 Harrastamisen Suomen malli

Harrastamisen Suomen malli on opetus- ja kulttuuriministeriön valtionavustusrahoitus kunnille, jonka tavoitteena on tukea lasten sekä nuorten hyvinvointia mahdollistamalla heille ilmaisia ja maksuton harrastus koulupäivän yhteydessä. Harrastustarjonta valitaan paikallisesti lasten ja nuorten toiveiden mukaan. Vuoden 2023 alusta Harrastamisen Suomen malli vakiinnutettiin myös nuorisolakiin. (harrastamisensuomenmalli.fi). Se tarjoaa nuorille maksuttoman harrastuksen koulupäivän jälkeen tai ennen sen alkamista, ja se on kohdennettu perusopetukseen osallistuville nuorille (655/2022).

”Terveyden ja hyvinvoinnin laitoksen mukaan harrastus on yksi niistä keinoista, jotka voivat ehkäistä syrjäytymistä ja turvata lapsen kasvua läheisten ihmissuhteiden sekä oikea-aikaisen puuttumisen ohella.” Harrastamisen kautta voi oppia sitoutumista, sinnikkyyttä, vastuullisuutta, sosiaalisia taitoja sekä sääntöjen noudattamista. Harrastus on yksi elämän tukirakenteita, koulun, perheen ja kavereiden ohella. Mikäli joku tukirakenteista on heikompi, toisten merkitys korostuu. (Soininen 2021).

3.5 Moottoripaja

Moottoripajatoiminta on Suomen evankelisluterilaisten seurakuntien, kuntien tai yhdistysten tarjoamaa diakonia- ja kasvatustyötä. Moottoripaja on nuorten harrastuspaikka, jossa moottoreiden kanssa puuhailun lisäksi nuoret voivat saada liikennekasvatusta. Lasten ja nuorten keskuksen koordinoimia moottoripajoja on 35 ympäri Suomea ja ne ovat kaikki muovautuneet vastaamaan paikallista tarvetta. Moottoripajalla nuoren on mahdollista saada vahvaa sosiaalista ja moniammatillista tukea ja ohjausta, joka tukee erityisesti nuoria, jotka ovat vaarassa jäädä työ- ja koulutuspalvelujen ulkopuolelle. (lastenjanuortenkeskus.fi).

Moottoripajalla ei tehdä työtä vain moottorien kanssa, vaan nimenomaan nuorten kanssa. Käytännön asioiden oppimisen lisäksi pajatoiminnan tavoitteena on pitää esillä muitakin kasvatuk-

sellisia tavoitteita. Moottoripajatoiminnan sisältöihin lukeutuu liikenne- ja ympäristökasvatus, kouluopintojen tukeminen, syrjäytymisen ehkäisy, sosiaalinen vahvistaminen ja nuoren kokonaisvaltaisen kasvun tukeminen. Moottoripajan puitteissa päästään aina tukemaan suoraan nuoren vuorovaikutus- ja arjenhallintataitoja, sekä vastuuta niin omasta itsestään kuin hyvinvoinnistakin. Toiminnassa voidaan antaa pitkäkestoista yksilöohjausta, mikäli toiminnassa on mukana nuorisotyöhön ammatillisesti koulutettu ohjaaja. (Kaartinen 2017, 11).

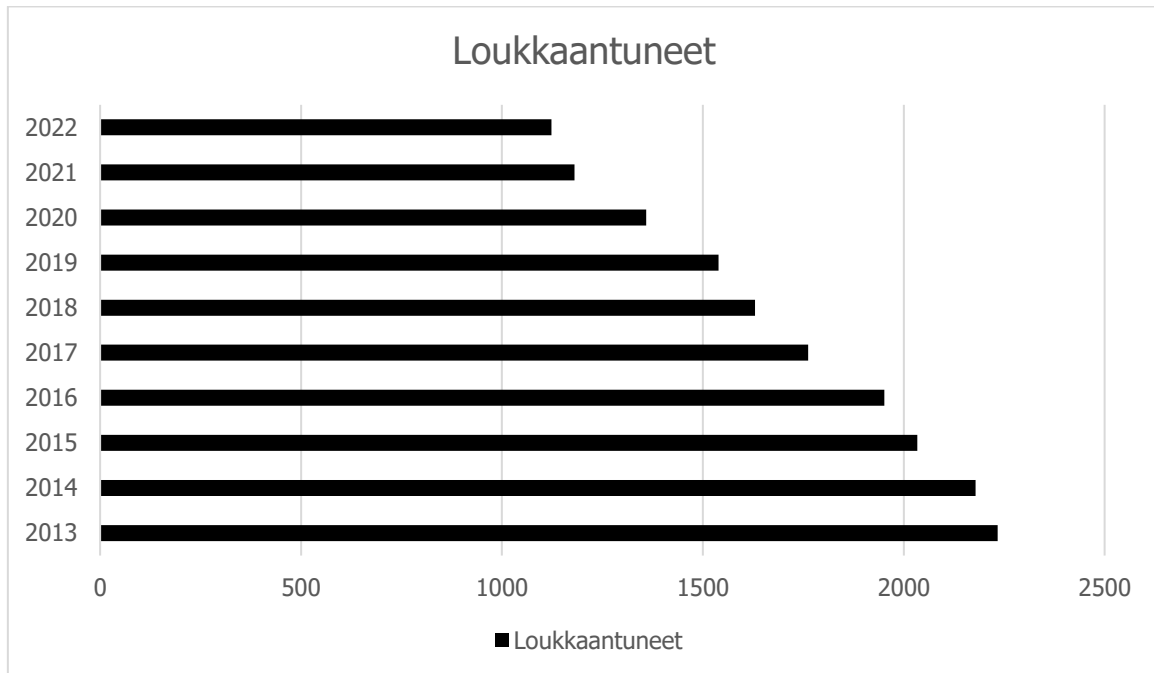
Moottoripajatoiminnan yhtenä tavoitteena on vahvan sosiaalisen tuen antaminen nuorille, jotka ovat vaarassa jäädä työ- ja koulutuspalvelujen ulkopuolelle. Syrjäytymisvaarassa olevien nuorten kohdalla moottoripajatoiminta voi olla oikea keino löytää yhdessä nuoren kanssa uusi suunta tämän elämälle. Nuorisotyön ammattilaisen kanssa muodostunut luottamuksellinen suhde tekee mahdolliseksi elämäntilanteeseen liittyvien haasteiden, toiveiden ja tavoitteiden käsittelemisen nuoren kanssa. Pajatoiminta estää syrjäytymistä ja vähentää syrjäytymisen haittoja. Moottoripajatoiminnan tuottama hyöty on myös rahallisesti merkittävä. Mikäli joka vuosi saadaan moottoripajatoiminnan avulla tuettua yhden nuoren opintojen suorittamista ja ehkäistyä siten tämän syrjäytymistä, on moottoripajatoiminnan kustannukset saatu katettua moninkertaisesti. (Kaartinen 2017, 13–15).

3.6 Liikennekasvatus

Ikäryhmittäin tarkasteltuna eniten henkilövahinkoja liikenteessä sattuu nuorille ja tutkimusten mukaan mopo on vaarallisin moottoriajoneuvo kilometriä kohti. Liikennekasvatuksen nähdään olevan tuloksellisinta silloin, kun sitä toteutetaan yhteistyössä koko henkilöä ympäröivän yhteisön kanssa. Liikenneturvallisuudesta on tärkeää keskustella säännöllisesti ja sitä voi liittää osaksi keskustelua esimerkiksi ajoneuvojen tekniikkaan tutustumisen yhteydessä. (liikenneturva.fi).

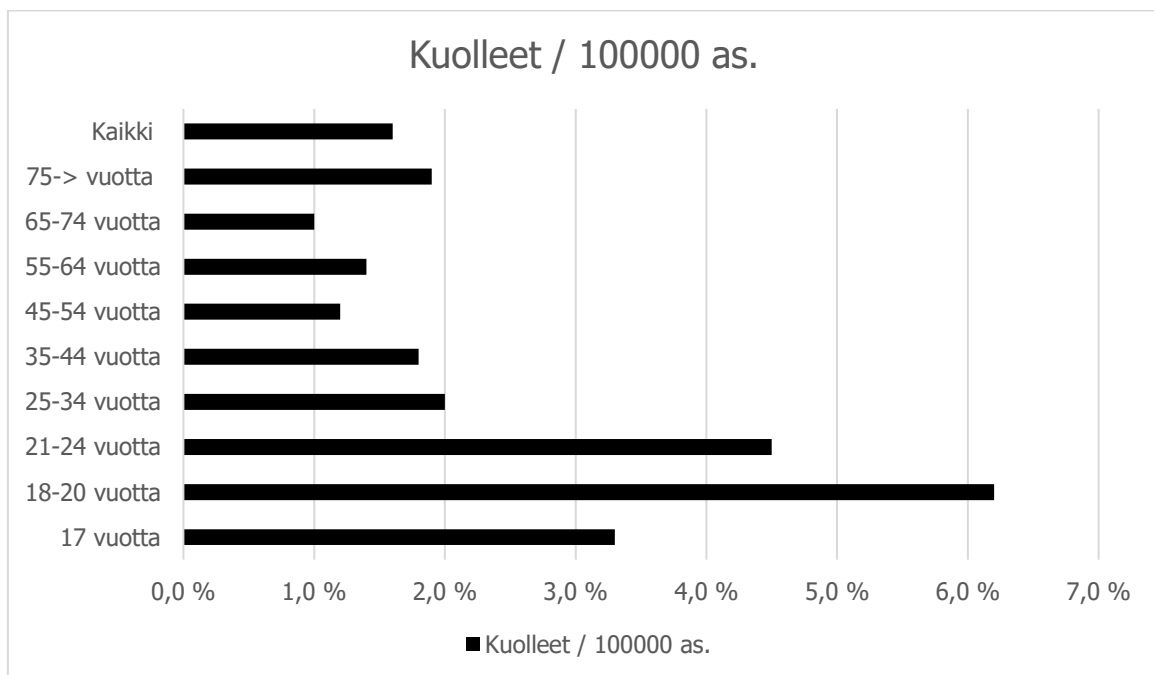
”Ensimmäistä vuottaan ajavien liikennevahinkomäärä suhteutettuna ajokorttien määriin on vakuustilastojen mukaan noin kolminkertainen verrattaessa jo kolme vuotta ajaneisiin.” Liikennekasvatuksen tavoite on kehittää liikennekäyttäytymistä ja -turvallisuutta edistäviä tietoja, taitoja ja asenteita. (oph.fi).

Kuva 2. Tieliikenteessä loukkaantuneet nuoret vuosina 2013–2022 (liikenneturva 2022a).



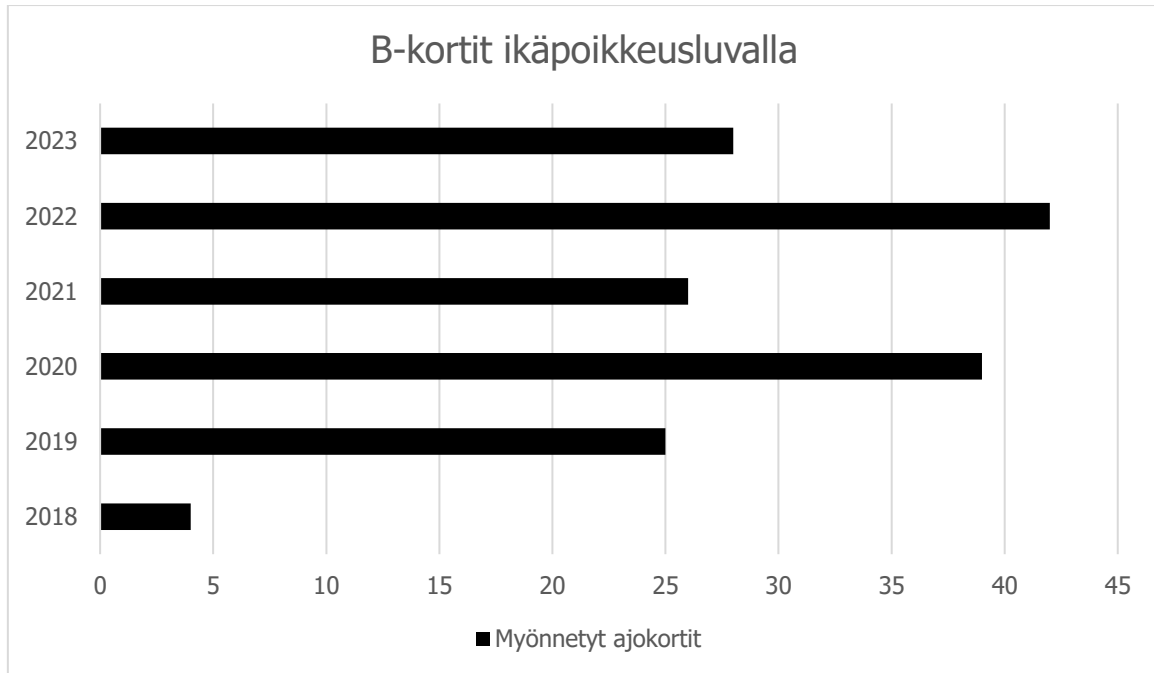
Kun tarkastellaan henkilöauton kuljettajien kuolleisuutta vuonna 2022, voidaan nähdä, että 17–24-vuotiaat kuljettajat ovat yliedustettuna tilastossa.

Kuva 3. Kuolleet henkilöauton kuljettajat ikäryhmän 100000 asukasta kohden vuonna 2022 (liikenneturva 2022a).



Liikenne- ja viestintäviraston tilastotietokannasta selviää, että ikäpoikkeuslupia B-korttiin, on myönnetty Ruskon kunnan nuorille viimeisten kuuden vuoden aikana satakuusikymmentäneljä kappaletta.

Kuva 3. Toimitetut ajokortit muuttujina alue, ajokorttiluokka, ikäluokka ja vuosi (trafi2.stat.fi).



4 KEHITTÄMISTYÖN MENETELMÄT

Tässä kehittämistyössä on ollut suuressa roolissa kaikki moottoripajatoiminnan taustalla tapahtuva työskentely. Sillä on saatu kerättyä arvokasta tietoa liittyen kuntalaisten sekä nuorten toiveisiin. Tutkimuksellisessa kehittämisessä aktiivinen vuorovaikutus eri tahojen kanssa korostuu (Ojasalo&Moilanen&Ritakoski 2015, 18). Toiminnan markkinointi on mahdollistanut keskustelun käymisen useiden kuntalaisten kanssa. Esitteiden sekä budjetin laatiminen ovat konsultoinnin sekä tiedon hankinnan kautta tuottaneet arvokasta tietoa kaikista toiminnan järjestämiseen liittyvistä yksityiskohdista.

Kehittämistyössä käytetyn kyselymenetelmän avulla on saatu yksityiskohdista tarkempaa kuvaa, ja ideariihi menetelmä on mahdollistanut nuorten kuulemisen toiminnan järjestämiseen liittyvistä toiveista. Dokumenttianalyysin avulla on voitu kartoittaa jo olemassa oleva tietoa, jota toiminnan järjestämisessä voi käyttää hyväksi.

4.1 Dokumenttianalyysi

Dokumenttianalyysilla eli kirjallisten lähteiden analyysillä, saadaan tutkittavalle aiheelle taustatietoa ja lisänäkökulmia. Sen käsittely perustuu loogiseen päättelyyn ja tulkintaan, ja sen vahvuutena on herkkyys asiayhteydelle. (oppiapu.wordpress.com). Dokumenttianalyysin avulla luodaan selkeyttä aineistoon, jotta voidaan tehdä selkeitä ja luotettavia johtopäätöksiä tutkittavasta aiheesta (Ojasalo&Moilanen&Ritakoski 2015, 136).

Päädyin käyttämään dokumenttianalyysia yhtenä kehittämistyön menetelmänä, koska moottoripaja tai vastaavan kaltainen toiminta ei ole ilmiönä uusi. Dokumenttianalyysin avulla pystyin syventymään jo valmiiksi aiheesta kerättyyn tietoon ja keskittymään siten sellaisten aineistojen keräämiseen, jotka ovat relevantteja oman kehittämistyöni kannalta. Kirjallisia lähteitä tutkiessa pidin tärkeänä etsiä tietoa toiminnan vaikutuksista yksilöllisellä- sekä alueellisella tasolla.

Etsin aktiivisesti tietoa internetistä liittyen moottoripajatoimintaan ja olen seurannut moottoripajatoimintaan liittyviä sosiaalisen median tilejä viime keväästä asti. Koska suurin osa löytämistäni lähteistä oli artikkeleja, oli mahdollista lukea läpi kaikki vastaan tuleva materiaali. Ar-

tikkeleista valitsin sattumanvaraisesti muutaman, joista keräsin tietoa dokumenttianalyysejä varten. Kaikki muu löytämäni aineisto liittyen moottoripaja- tai vastaavan kaltaiseen toimintaan valikoitui automaattisesti aineistoksi dokumenttianalyyseihin, koska aineistoa oli verrattain suppeasti saatavilla.

Dokumenttianalyyseihin keräsin tietoa moottoripajatoimintaan liittyvistä artikkeleista, kahdesta moottoripajatoimintaan liittyvästä opinnäytetyöstä, Haminassa tehdystä mopo- ja pyörätupahankkeesta sekä moottoripajakäsikirjasta, jossa on esitelty neljä moottoripajaa Suomesta.

Aineiston valitsemisen jälkeen, tein itselleni taulukon, johon listasin ne kysymykset, joihin toivoin aineiston avulla löytäväni vastauksia. Taulukkoon tuli lisää kysymyksiä varsinaisessa tuloksien koontivaiheessa. Taulukossa oli myös kohta, johon oli mahdollista lisätä muita huomionarvoisia asioita. Luin valitsemani lähteet toistamiseen läpi ja listasin sieltä asettamiini kysymyksiin vastaukset, mikäli sellaiset oli aineistosta saatavilla. Koottuani tiedon kaikista valitsemistani lähteistä, tutkin toistuuko samat teemat eri aineistoissa ja oliko niillä jotain merkittäviä eroavaisuuksia keskenään. Tämän jälkeen analysoin muistiinpanojen avulla saatuja tuloksia.

Tietojen koontivaiheessa, kirjalliset lähteet käsiteltiin erikseen, lukuun ottamatta artikkeleja. Artikkeleista saadut tiedot koottiin samaan, koska niistä ei ollut saatavissa sisällöllisesti yhtä paljon tietoa kuin muista lähteistä.

4.2 Kysely

Tarkoitukseni oli tehdä haastatteluja eri paikkakuntien moottoripajaohjaajille. Kun lähdin suunnittelemaan käytettävien menetelmien rakenteita ja sisältöä, havaitsin, että haastattelu menetelmänä ei toisi välttämättä lisäarvoa kehittämistyölle aiemmin tekemäni perusteellisen moottoripajatoiminnan järjestämiseen liittyvän työskentelyn vuoksi. Tästä syystä päädyin vaihtamaan haastattelumenetelmän kyselyyn, jotta tietoa pystyttäisiin keräämään useammalta henkilöltä ja se olisi mahdollisimman vaivaton tapa jakaa tietoa siihen osallistuvan näkökulmasta. Teettämäni kyselyn tarkoituksena oli pyrkiä löytämään sellaista tietoa, jota ei ollut noussut vielä esiin keskusteluiden kautta tai dokumenttianalyyseissä. Kyselyn tarkoitus tässä työssä oli tukea muita menetelmiä ja tuottaa mahdollisesti sellaista tietoa, jota ei ollut vielä muualta saatavissa.

Kysely soveltuu hyvin erilaisten aiheiden ja ilmiöiden tutkimiseen, mutta sen perusvaatimuksena on, että aiempaa tietoa tutkittavasta aiheesta tai ilmiöstä on olemassa riittävästi (Oja-

salo&Moilanen&Ritakoski 2015, 121). Kysely oli viimeinen käytettävä menetelmä kehittämistyössäni, joten tietoa tutkittavasta aiheesta oli kertynyt runsaasti. Kyseessä oli kvalitatiivinen eli laadullinen tutkimus, koska kysely oli kohdennettu rajalliselle joukolle. Vaikka kyselyä yleensä käytetään määrällisenä tutkimusmenetelmänä, koin että sen avulla voidaan tuottaa syvällisempää tietoa tutkittavasta aiheesta.

Kyselyn suunnitteluvaiheessa pyrin ottamaan kokonaisvaltaisesti huomioon jo aiemmin kerätyn tiedon sekä sen, minkälainen tieto oli kehittämistyöni kannalta oleellista. Kyselyn alussa kartoitin tietoa alueesta, jossa moottoripajatoimintaa järjestetään, jotta myöhemmässä vaiheessa olevat kysymykset liittyen esimerkiksi kävijämääriin, ovat suhteutettavissa alueen nuorten määrään. Alueen selvittämisellä voisi myös mahdollisesti havaita kuinka paljon sijainti vaikuttaa yhteistyökumppaneiden määrään, kustannuksiin ja siihen, mistä toimintaan saadaan rahoitusta.

Koska moottoripajan kehittäminen vastaamaan paremmin Ruskon kunnan tarpeita oli yksi tärkeä osa kehittämistyötäni, pidin tärkeänä selvittää kuinka toimintaa toteutetaan muualla ja minkälaiset resurssit sen toteuttamiseen on. Lisäksi moottoripajatoiminnan vaikutukset niin alueellisella kuin yksilötasolla, oli tärkeää saada näkyväksi. Ruskon moottoripajatoiminnan kehittäminen vastaamaan paremmin alueellista tarvetta vaatii rahoitusta opetus- ja kulttuuriministeriön valtionavustuksen ulkopuolelta ja rahoituksen saamiseksi tulee pystyä perustelemaan mahdollisimman kattavasti, miksi sen saaminen on tärkeää.

Nuoret ovat yliedustettuina liikenneonnettomuustilastoissa, joten näin tärkeänä selvittää kuinka liikennekasvatusta toteutetaan ja minkälaisia vaikutuksia sillä on nähty olevan. Kyselyssä oli myös kysymyksiä liittyen moottoripajan ohjaajiin sekä tilojen käyttöön. Kaarinan mopotallilla vieraillessa selvisi, että heidän tilansa ovat myös muussa käytössä, kun mopotalli ei ole avoinna. Koska moottoripajatoiminnan tilojen vuokraaminen tuskin onnistuu tunti veloituksella, oli mielestäni tärkeää saada ideoita siihen millä muilla tavoilla tiloja voisi hyödyntää silloin kun siellä ei ole pajatoimintaa. Tällöin tiloja voitaisiin hyödyntää mahdollisimman kustannustehokkaasti.

Toteutin kyselyn webropol pohjalle ja se sisälsi sekä monivalintakysymyksiä että avoimia kysymyksiä, joita oli kaikkiaan 24 kappaletta. Ennen kyselyn julkaisua kohderyhmälle, yksi moottoripajalla aktiivisesti toimiva nuori sekä kollega kävivät kysymyspatteriston läpi. Tein hiukan korjauksia kysymysten aseteluun saamani palautteen jälkeen.

Kysely julkaistiin moottoripajaohjaajien WhatsApp ryhmään, jossa tällä hetkellä on yhteensä 72 jäsentä itseni ja moottoripajatoiminnan koordinaattori mukaan lukien. Kyselyn julkaisun yhteyteen laitoin saatetekstin, jossa kerrottiin mitä kysely koskee ja mihin kyselyllä kerättyä tietoa käytetään. Lisäksi saatetekstissä mainittiin, että tuloksia käsitellään anonyymisti ja aineistot hävitetään asianmukaisesti. Kysely oli avoinna viikon ja siihen vastaaminen oli täysin vapaaehtoista.

4.3 Ideariihi

Ideariihi menetelmän tarkoitus oli tuottaa tietoa nuorien ajatuksista ja toiveista moottoripajatoimintaan liittyen. Menetelmän avulla nuoria pystyttiin osallistamaan toiminnan suunnitteluun, koska nuorten vastauksia voidaan hyödyntää etenkin jatkokehittämisessä.

Aivoriihi lukeutuu yhteisöllisiin ideointi menetelmiin, joiden keskiössä on luovuus. Ilman innovointikykyä, kehittäminen taantuu. (Ojasalo&Moilanen&Ritakoski 2015, 158) Aivoriihi menetelmää voidaan kutsua myös ideariiheksi tai brainstormingiksi. Tässä kehittämistyössä viitataan selkeyden vuoksi jatkossa ideariiheen. Ideariihen tarkoitus on tuottaa lyhyessä ajassa mahdollisimman paljon ideoita (innokylä.fi). Kehittäminen taantuu ilman innovointikykyä, joten uuden kehittämiseen vaaditaan luovuutta. (Ojasalo&Moilanen&Ritakoski 2015, 158). Ideariihi menetelmää käytin saadakseni selville minkälaisia toiveita ja ajatuksia nuorilla on Ruskon moottoripajasta. Myös nuorisolaissa (1285/2016) säädetään, että nuorille tulee järjestää mahdollisuus osallistua ja vaikuttaa paikallista sekä alueellista nuorisotyötä koskevien asioiden käsittelyyn tai heitä tulee muutoin kuulla niissä.

Alun perin tarkoituksena oli pitää nuorille ryhmähaastattelu, mutta kun kävin keskustelua asiasta nuorten kanssa, suurin osa vierasti ajatusta. Haastattelu kuulosti nuorista kovin viralliselta käsitteeltä ja osa alkoi stressaamaan, mitä heidän tulisi kysymyksiin vastata. Osa nuorista ilmoitti myös, ettei halua osallistua haastatteluun. Koska nuoret selkeästi vieroksuivat ajatusta haastattelusta, päätin toteuttaa nuorten toiveiden kuulemisen sekä koonnin toisella tapaa, eli edellä mainitun ideariihi menetelmän avulla.

Tarkoitukseni oli koota nuorisotalolta ja moottoripajalta satunaisia nuoria mukaan ideointiin. Olin kutsunut muutaman nuoren erikseen ideariihi tapaamiseen ja muutamat valikoitui-
vat nuorisotalta mukaan puhtaasti omasta mielenkiinnostaan. Kaikki osallistuivat toimintaan vapaasta tahdostaan. Tutkimuksesta ilmoittaminen vanhemmille ei onnistunut, koska en tiennyt

etukäteen ketkä nuoret osallistuvat ideariihseen, eikä minulla ollut vanhempien yhteystietoja saatavilla. Nuorten kanssa työskennellessä on hyvä huomioida, että hyvin usein nuoret jättävät saapumatta paikalle, vaikka ovat aiemmin luvanneet tulla. Koska missään vaiheessa ei kerätty tietoja nuorista ja ideariihseen vastaaminen tapahtui täysin anonyymisti, voitiin varmistaa sekä nuorten oikeus tulla kuulluksi että tutkimusmenetelmän eettisyys.

Koska luovan ongelmanratkaisun edellytys on avoin ja positiivinen ilmapiiri (Ojasalo&Moilanen&Ritakoski 2015, 158), tuli ennen sen järjestämistä pohtia millä tavoin nämä kriteerit voidaan saavuttaa. Tilaksi valikoitu nuorisotila, koska siellä nuoret viettävät vapaa-aikaansa omasta tahdostaan ja tila on heille sekä tuttu, että turvallinen. Nuorisotiloilla työskennellessäni olen kiinnittänyt huomiota siihen, että kaikenlainen tarjoilu, motivoi nuoria osallistumaan tapahtumiin tai tilaisuuksiin. Tarjoilut vaikuttavat myös positiivisesti ilmapiiriin, joten järjestin suolaista ja makeaa naposteltavaa sekä mehua osallistuville nuorille nautittavaksi ideariihen toteuttamisen aikana.

Aloittaessamme ideariihen, kerroin osallistujille mihin toiminnalla pyritään ja mitä heidän tulee siinä tehdä. Esitin myös osallistujille lämmittelykysymyksen, jonka avulla he pystyivät orientoitumaan aiheeseen. Menetelmää varten oli laatinut kysymyksiä, jotka oli kirjoitettu eri pahoille. Jokainen sai vuorotellen eri kysymyksen eteensä, johon he saivat itsenäisesti pohtien vastata. Kysymyksiin vastaamiseen annettiin aluksi kaksi minuuttia aikaa, mutta osassa kysymyksiä aikaa piti antaa lisää, ja toisissa taas ei aikaa mennyt niin kauaa. Kun kaikki osallistuvat nuoret olivat vastanneet kysymyksiin, kävimme vastaukset yhdessä läpi nuorten kanssa ja etsimme vastauksista sekä yhtäläisyyksiä että toteuttamiskelpoisimpia ideoita. Lisäksi kävimme laajemmin keskustelua liikenneturvallisuuteen liittyen ja siitä, millä tavoin sitä olisi nuorten mielestä parasta toteuttaa. Eräs aktiivinen moottoripajalainen saapui paikalle vasta ideariihen jälkeen, mutta annoin myös hänelle mahdollisuuden vastata kysymyksiin, joita olin ideariihi menetelmää varten koonnut. Yhteensä ideariihi menetelmään osallistui kahdeksan nuorta ja osallistujia oli molemmista sukupuolista.

4.4 Tutkimuksen luotettavuus ja eettisyys

Eurooppalaisen tutkimuseettisen ohjeistuksen mukaan luotettavuus, eettisyys, rehellisyys, arvostus ja vastuunkanto, ovat hyvän tieteellisen käytännön peruseriaatteita (tenk.fi). Nämä valtakunnallisen tutkimuseettisen neuvottelukunnan laatimat periaatteet kulkivat tämän kehittä-

mistyön rinnalla koko prosessin ajan kehittämistyön suunnitteluvaiheesta sen tuloksien kirjaamiseen saakka. Etsin erityisesti kehittämistyön menetelmien suunnittelun ja toteutuksen aikana kirjallisista lähteistä vastauksia eettisiin pohdintoihini sekä keskustelin eettisistä kysymyksistä myös opiskelijakollegoiden sekä erään lehtorini kanssa. Tällä halusin varmistaa, että kehittämistyöni tutkimusetiikka seuraa hyvän käytännön normeja.

Dokumenttianalyysia tehdessäni pidin erityisesti huolta siitä, että kaikki keräämäni tieto on raportoitu tässä kehittämistyössä sellaisena, kuin se on muiden tutkijoiden tai kirjoittajien työssä esitetty. Muiden tutkijoiden työ sekä saavutukset on huomioitava omassa tutkimuksessa ja tuloksia julkaistessa (Tuomi&Sarajärvi 2018, 77). On tärkeää antaa kunnia sille, jolle se kuuluu ja esittää kerätty tieto totuudenmukaisesti eteenpäin.

Teettämäni kysely oli vastaajille vapaaehtoinen. Vapaaehtoisuus siihen osallistumiseen on merkittävää niin itsemääräämisoikeuden kunnioittamiseksi, mutta myös siksi, että osallistujat voivat itsenäisesti pohtia onko heillä annettavaa tähän kehittämistyöhön. Tutkijan tulee luottaa mielestäni tutkittavien omaan arvostelukykyyn ja kunnioittaa sitä. Lisäksi kyselyä laatiessa en laittanut yhdenkään kysymyksen kohdalle merkintää, että se olisi pakollinen. Tällä halusin turvata vastaajien oikeuden jättää vastaamatta kaikkiin kysymyksiin ja mahdollistaa silti kyselyssä etenemisen. Kyselylinkin julkaisun yhteydessä informoin kohderyhmälle mitä kysely koskee ja mihin tarkoitukseen kysely on tehty. Lisäksi lupasin käsitellä vastaukset anonyymisti ja hävittää aineiston asianmukaisesti, kun sitä ei enää tarvita kehittämistyöhön.

Ideariini menetelmä oli tutkimuseettisessä mielessä haastava. Nuorisolaki määrää (1285/2016), että nuoria on kuultava heitä koskevissa asioissa. Kuitenkin alaikäisten osallistuminen tutkimukseen asettaa tiettyjä toimintaohjeita, joita tutkijan tulisi kunnioittaa. Lasten ja nuorten kohdalla etiikka liittyy erityisesti siihen, miten tutkitaan ja raportoidaan (Kiilakoski&Honkatukia 2018, 76). Esimerkiksi itsemääräämisoikeuden kunnioittaminen ja ihmisten yksityisyyden suojeleminen, ovat sellaisia periaatteita, joita tutkijan on kunnioitettava (Kiilakoski&Honkatukia 2018, 77–78). Pidin eettisesti tärkeänä varmistaa nuorten ymmärryksen tehtävästä tutkimuksesta ja sen tuottaman tiedon raportoisesta kehittämistyössäni. Lisäksi nuorten anonymiteettisuuden säilyminen tiedon keruusta raportointiin asti, oli mielestäni merkittävää.

Kerroin nuorille niin nuorisotiloilla kuin moottoripajatoiminnassa, toivovani heidän osallistuvan tutkimukseen, jolla saataisiin kerättyä tietoa siitä, minkälaista moottoripajaa nuoret toivo-

vat asuinalueelleen. Painotin tutkimukseen osallistumisen olevan vapaaehtoista ja täysin anonyymi. Lisäksi ideariihien osallistuminen tapahtui nuorten vapaa-ajalla ja ajankohta oli ilmoitettu nuorille etukäteen, jotta he voisivat valita haluavatko saapua paikalle vai eivät. Tilaisuuteen osallistuminen ei siis vaatinut ennakoilmoittautumista. Koska minulla ei ole nuorista saatavilla rekisteriä, joista löytyy huoltajien yhteystiedot, oli heidän suostumuksensa hankkiminen nuorten tutkimukseen osallistumisesta mahdotonta toteuttaa. En myöskään ollut tietoinen, keitä nuoria ideariihien tulisi osallistumaan, joten informointi oli myös siitä syystä haasteellista. Pohdin tätä dilemmaa koulussa yhdessä lehtorin, ja opiskelijakollegoiden kanssa ja tulimme siihen lopputulokseen, että ideariihi menetelmän voisi toteuttaa siitä huolimatta, että vanhempiin ei pystytä ottamaan yhteyttä asiaan liittyen.

Ihmisten kohtaamiseen perustuvissa menetelmissä tutkijan rooli on keskeinen, jolloin se asettaa tälle valtavan eettisen vastuun (Kiilakoski&Honkatukia 2018, 77). Olen pohtinut tutkimuseettisiä kysymyksiä liittyen kehittämistyöhöni ja päätenyt siten tekemiini valintoihin.

5 TULOKSET JA ANALYSOINTI

Tämän kehittämistyön tarkoituksena oli selvittää millä tavoin moottoripajatoimintaa tulisi kehittää vastaamaan paremmin Ruskon kunnan ja sen nuorten tarpeita. Lisäksi halusin selvittää, onko moottoripajatoiminnalla vaikutusta nuoren elämään. Tässä luvussa esittelen tutkimuksen tuottaman materiaalin niiden tulosten mukaan teemoitettuna.

5.1 Tutkimusaineiston rajaus ja analysointi

Dokumenttianalyysissa keskityin etsimään tietoa toiminnan vaikutuksista, sen merkityksestä yksilön ja yhteiskunnan näkökulmasta, liikennekasvatuksesta sekä millä tavoin toimintaa on toteutettu. Aineistoa analysoidessa havaitsin, että osallisuuden teema toistui eri lähteissä, joten lisäsin osallisuuden aineiston koontia varten luotuun taulukkoon.

Dokumenttianalyysia voidaan tehdä sisällön analyysillä ja sisällön erittelyllä. Erittelyllä sisältöä analysoidaan määrällisesti, kun taas sisällön analyysissä pyritään etsimään ja tunnistamaan tekstin merkityksiä. (Ojasalo&Moilanen&Ritakoski 2015, 137) Tässä kehittämistyössä dokumenttianalyysi tehtiin sisällön analyysillä, koska esimerkiksi moottoripajatoiminnan vaikutukset ovat aina yksilöllisiä eivätkä siten tarkasteltavissa määrällisessä muodossa.

Ensimmäiset moottoripajat on perustettu 1990-luvun puolivälissä (Kaartinen 2017, 9), joten tietoa toiminnan toteuttamisesta ja vaikutuksista on olemassa melkein kolmenkymmenen vuoden ajalta. Vaikka moottoripajatoiminnasta on luotu käsikirja, siinä on tietoa hyvin suppeasti, kun mietitään kuinka paljon tietoa eri moottoripajojen ohjaajilla, on omasta toiminnastaan sekä sen vaikutuksista. Tästä syystä kysely tehtiin kohdennettuna moottoripajaohjaajille, jotka toimivat ympäri Suomea. Kyselyllä pystyttiin etsimään tietoa niihin kysymyksiin, joihin vastausta ei välttämättä ole muualta saatavilla. Lisäksi tietyistä aihealueista pystyttiin keräämään yksityiskohtaisempaa sekä ajankohtaisempaa tietoa.

Kyselytutkimuksessa on vaarana, että vastausprosentti jää alhaiseksi (Vilka 2021). Koska kyselyssä on laadullinen tutkimus, aineisto analysoitiin sisällönanalyysinä kuten dokumenttianalyysikin. Tarkoituksena ei ollut kerätä määrällistä tietoa, vaan kokemuksia ja ohjaajilla olevaa sisäistä tietoa toiminnan järjestämisestä ja sen vaikutuksista.

Kyselyyn vastasi aluksi neljä ohjaajaa ja muistutusviestin jälkeen vastauksia tuli yksi lisää. Kaiken kaikkiaan vastauksia tuli siis viisi, joka oli vähemmän kuin odotin. Mietin aluksi, onko

vastauksia riittävästi kehittämistyöhön. Tulin kuitenkin siihen lopputulokseen, että jokainen yksittäinen vastaus antoi arvokasta lisätietoa tutkimukselle, joten vastauskato ei vaikuttanut kyselytutkimuksesta saatuun hyötyyn.

Dokumenttianalyysissa ja kyselyssä keskityttiin toiminnan toteuttamiseen ja sen vaikutuksiin, mutta niillä ei ollut mahdollista tuottaa tietoa paikallisesta tarpeesta. Tästä syystä tein ideariihen nuorille, jotta heidän toiveensa moottoripajatoimintaan liittyen saadaan kuuluviin. Kukaan muu, kuin paikalliset ja kohderyhmä itse, eivät osaa vastata siihen, minkälaista moottoripajaa juuri Ruskolla tarvitaan. Ideariihi menetelmän tarkoituksena on tuottaa paljon ideoita ja valikoida niistä käyttökelpoisimmat sekä viedä ne käytäntöön. (Ojasalo&Moilanen&Ritakoski 2015, 159–160). Ideariihen ideointivaiheen jälkeen kävimme yhdessä nuorten kanssa läpi kertyneet vastaukset ja keskustelimme yhdessä toteuttamiskelpoisimmista ideoista.

5.2 Nuorten osallisuudella on vaikutusta

Dokumenttianalyysissa nuorten osallisuutta koskevaan kysymykseen kerääntyi artikkeleita luokun ottamatta, tietoa jokaisesta lähteestä. Aineistossa korostui nuorten toiveiden ja ideoiden kuuleminen, sekä niiden huomioiminen osana toiminnan suunnittelua sekä toteutusta. Esiin nousi myös nuorten osallistaminen tekemiseen sekä vastuuttaminen toiminnassa ja projekteissa. Päätöksenteko oli myös huomioitu useassa kohteessa sillä, että nuoret saivat itse päättää minkälaisia hankkeita he haluavat tehtäväkseen, mutta myös minkälaisia tavoitteita järjestettävällä toiminnalla on.

Kyselyssä ei ollut kysymyksiä liittyen nuorten osallisuuteen, mutta vastaukset antoivat kuitenkin viitteitä nuorten osallisuuden toteutumisesta erilaisilla tavoilla. Esimerkiksi eräällä pajalla toimii palkattuina ohjaajina täysi-ikäisiä nuoria nuorisotyöntekijän parina. Myös dokumenttianalyysin eräässä aineistossa nousi vastaavanlainen toiminta esille, jossa nuoret olivat päässeet toimimaan pajalla vertaisohjaajina. Nuorten osallisuuden toteutumisesta antoi kyselyssä viitteitä myös toiminnan aloittaminen nuorten toiveesta.

Myös Ruskon kunnassa nuoria on osallistettu moottoripajan toimintaan. Toimintaa on pyritty järjestämään nuorten toiveiden mukaan ja etenkin toiminnan kehittämisessä nuorten ottaminen mukaan ideointiin, on tärkeää. Tästä syystä nuorten osallistaminen ideariiheeseen, tuotti erittäin arvokasta tietoa toiveista sekä mahdollisti nuorille kohtaamisen, jossa he voivat aidosti kokea

tulleensa kuulluksi. Vaikka nuorten ajatusten huomioiminen osana suunnittelua on tärkeää osallisuuden toteutumiseksi, tulee nuoret ottaa myös vahvasti mukaan toteutukseen. Ruskolla nuorten osallisuutta onkin pyritty jo tällä hetkellä huomioimaan esimerkiksi alueen mahdollisten toimitilojen kartoituksessa.

Dokumenttianalyyseissa, toiminnan vaikutuksista ja sen merkityksestä yksilötasolla oli saatavilla tietoa suhteessa muihin kysymyksiin kaikkein eniten. Moottoripajatoiminnalla on pystytty vaikuttamaan positiivisesti esimerkiksi koulunkäyntiin ja nuorten elämönhallintataitoihin. Esiin nousi epäonnistumisten kohtaamisen taidot, itsevarmuuden kehittyminen ja pitkäjänteisyyden kasvu. Yleisesti voidaan todeta, että sosiaalinen vahvistaminen on toiminnassa läsnä, vaikkei sitä erikseen mainittu kuin yhdessä aineistossa. Moottoripajatoiminnassa nuoret saavat tehdä itseään kiinnostavia asioita turvallisessa tilassa, jolloin luottamuksen rakennuttua myös sosiaalinen kanssakäyminen muiden nuorten sekä ohjaajien kanssa helpottuu. Kun keskusteluyhteys on saatu nuoreen, voidaan yhdessä pohtia elämässä eteen tulevia haasteita tai suunnitella tulevaa ja pohtia kuinka sinne päästään.

Moottoripajaohjaajien vastaukset toiminnan vaikutuksista nuoriin, näyttäytyivät myös erittäin positiivisina. Nuorilla on havaittu koulumotivaation kasvua, sosiaalisten taitojen kehittymistä ja arjen rytmin rakentumista. Toiminnan nähdään vahvistavan nuoren omaa identiteettiä ja lisäävän yhteenkuuluvuuden tunnetta. Pajoilta on löydettävissä samanhenkisiä kavereita ja toiminta yhdistää siten yli luokkarajojen. Mielekäs tekeminen, turvallinen ympäristö ja oma yhteisö, tuovat tunteen jonnekin kuulumisesta ja ehkäisevät siten syrjäytymistä.

Reilun puolen vuoden aikana Ruskon moottoripajalla on pystytty luomaan turvallinen tila nuorille ja rakentamaan yhteisöllisyyttä kaikkien pajatoimintaan osallistuvien kesken. Ideariihi menetelmän onnistunut toteutus viittaa siihen, että nuoret kokevat omat mielipiteensä merkityksellisiksi ja ryhmän tarpeeksi turvalliseksi, että he uskaltavat tuoda omat ajatuksensa esille. Koska luottamussuhde ja oma yhteisö on rakentunut, voidaan jatkaa entistä vahvemmin yksilöiden oman elämän hallinnan tukemista sekä tukea ryhmän toimintaa. Toiminnan positiiviset vaikutukset seuraavat epäilemättä perässä.

Ideariihessä nuoret pohtivat toiminnan hyötyjä itselleen. Nuoret nostivat esiin, että oppivat pajalla korjaamaan asioita ja saavat lisää tietoa esimerkiksi moottoripyöristä. Myös uudet ystävät

nousivat vastauksissa esille sekä vapaa-ajan käyttäminen järkevästi. Nuorten ajatukset toiminnan hyödyistä itselleen olivat samankaltaisia kuin kyselyssä moottoripajaohjaajat olivat nostaneet esille.

Kun nuorten osallisuutta pystytään tukemaan toiminnan jokaisessa vaiheessa, voidaan sillä saada aikaan kokemuksia johonkin kuulumisesta. Kun nuoret kokevat toiminnan mielenkiintoisena ja itselleen merkityksellisenä, sillä pystytään vaikuttamaan positiivisesti kaikkiin elämän osa-alueisiin. Moottoripajatoiminnalla on vaikutuksia yksilöihin ja siten myös syrjäytymistä ehkäisevä vaikutus.

Tuloksia analysoidessa, voidaan todeta, että nuorten osallisuus on moottoripajatoiminnassa keskiössä. Osallisuuden toteutuessa nuoret on mahdollista saada sitoutumaan ja osallistumaan toimintaan aktiivisesti, jolloin vaikutuksia voidaan havaita alueellisella- ja yksilötasolla.

5.3 Liikennekasvatuksen vaikutukset näkyvät alueellisesti

Pajoilla toiminta keskittyy moottorikäyttöisten kulkuvälineiden ympärille, joten se on myös luonnollinen ympäristö toteuttaa liikennekasvatusta. Liikennekasvatus oli yksi tarkasteltava osa-alue dokumenttianalyyseissa. Aineistosta nousi esille, että sitä toteutetaan moottoripajoilla ja että sitä voi toteuttaa monilla eri tavoilla. Yleisimpänä liikennekasvatuksen muotona esiintyi keskustelu aiheen ympärillä ja nuorten omien kulkuvälineiden liikenneturvallisuuden varmistaminen. Osalla pajoista nuoret voivat osallistua pajojen välisiin kisoihin ja oppia sitä kautta käsittelemään autoja äärimmäisissä olosuhteissa. Liikennekasvatusta toteutetaan myös monipuolisesti erilaisten yhteistöiden kautta. Lasten ja nuorten keskus on antanut ohjeistuksen toiminnan toteuttamisesta moottoripajoille ja yhtenä sääntönä on, että virittäminen on pajoilla kiellettyä. Tämä sääntö tukee osaltaan liikennekasvatusta ja saa aikaan keskustelua aiheen ympärillä.

Kysyttäessä liikennekasvatuksen toteutuksesta moottoripajoilla ja sen vaikutuksista, vain kolme viidestä vastaajasta vastasi kysymykseen. Jäin pohtimaan voisiko liikennekasvatus terminä olla liian vaikeasti lähestyttävä ja olisiko ollut parempi kysyä esimerkiksi millä tavoin edistätte nuorten liikenneturvallisuutta. Pajat, jotka vastasivat edellä mainittuihin kysymyksiin, toteuttivat kaikki liikennekasvatusta hieman eri tavalla. Yksi vastaajista kertoi, että kasvatusta tehdään nuorten kanssa järjestettävillä ajopäivillä ja toinen nosti esille yläasteilla pidettävät opitunnit. Kolmas vastaajista kuvasi kasvatusta toteutettavan sillä tavoin, kuinka kukin ohjaaja

sen halusi toteuttaa, mutta että yleisesti nuorten kanssa käytiin keskustelua siitä, mikä kuuluu liikenteeseen ja mikä sinne ei kuulu.

Liikennekasvatuksella nähtiin olevan myös selviä vaikutuksia. Ajopäivien nähtiin kasvattavan reaktio- ja keskittymiskykyä, sekä poistavan tarvetta kaahailla liikenteessä. Liikenteessä jää pelleilyt pois, kun on turvallinen ympäristö, jossa voi purkaa tarvetta kokeilla taitojaan. Yksi ohjaajista mainitsi, että esimerkiksi valottomat mopot olivat vähentyneet ja että nuoret ymmärtävät paremmin minkälainen käytös on liikenteessä sopivaa.

Kaksi seuraavaa kysymystä tarkastelivat liikennekasvatusta moottoripajoilla. Ensimmäiseksi kysyttiin, toteutetaanko pajalla liikennekasvatusta ja seuraava kysymys tarkensi millä tavoin. Yllätyksekseni vain kolme viidestä vastasi kyllä liikennekasvatuksen toteutukseen. Liikennekasvatusta toteuttavat kertoivat järjestävänsä sitä esimerkiksi oppitunteina yläasteilla, järjestämällä ajopäiviä nuorten kanssa sekä keskustelemalla siitä minkälainen käytös kuuluu tieliikenteeseen. Jokainen liikennekasvatusta toteuttanut vastaaja oli nähnyt sillä olevan myös selkeitä vaikutuksia. Esimerkiksi liikenteessä hölmöilyn vähentyminen sekä mopojen ajoturvallisuuden paraneminen oli havaittavissa.

Alueellisia ja yhteiskunnallisia vaikutuksia tarkastellessa tietoa ei ollut paljoa saatavilla dokumenttianalyysin aineistossa, mutta sitä kuitenkin löytyi. Alueellisesti moottoripajatoiminnan nähtiin muun muassa syventävän sosiaalista koheesiota sekä vähentävän nuorten aiheuttamia häiriöitä. Toiminnalla nähtiin olevan myös yhteiskunnallista vaikutusta liikenneturvallisuuden näkökulmasta.

Kysyttäessä moottoripajaohjaajilta alueellisista vaikutuksista, saatiin hiukan kerrytettyä lisää tietoa. Eräällä pajalla yksi nuori oli todennut, että;

Pysyvät pois pahanteosta, kun on järkevää tekemistä.

Yleisesti toiminnalla nähtiin olevan positiivisia vaikutuksia ja yhtenä mittarina vaikutusten arviointiin toimi liikennekäyttäytymisen parantuminen liikennekasvatuksen myötä.

Kun ideariihessä pohdittiin moottoripajan hyötyjä itselle sekä muille kuntalaisille, eräs nuori näki toiminnalla olevan hyötyä seuraavanlaisesti.

Ykät ei tule valittamaan, kun keskustan sijasta rällätään siellä.

Käymässäni keskustelussa erään hyvinvointilautakunnan jäsenen sekä kunnanjohtajan kanssa, pohdimme sitä, että mopojen saaminen pois Ruskon keskustan alueelta lisäisi alueen turvallisuutta. Tämä voitaisiin mahdollistaa esimerkiksi moottoripajatoiminnan järjestämisellä Ruskon tehdasalueella, jossa on vähän asutusta sekä liikennettä. Tällöin voitaisiin vähentää liikennehäiriöitä Ruskon keskustan alueella ja siirtää mopoilua rajattuun ympäristöön, jossa on valvontaa. Ideariihessä pajan sijaintia pohdittaessa, nuoret nostivatkin esille Ruskon Lähteenmäessä sijaitsevan tehdasalueen.

Yleisesti moottoripajatoiminnan vaikuttavuutta pystytään tarkastelemaan yksittäisten nuorten välittömän elämäntilanteen muutosten perusteella (Kaartinen 2017, 14). Alueellisten vaikutusten arviointi on haastavampaa monestakin eri syystä. Esimerkiksi alueellisiin muutoksiin saattaa vaikuttaa usea yksittäinen tekijä, jolloin on mahdollista tehdä vain päätelmiä siitä, millä tavoin juuri moottoripajatoiminta on vaikuttanut niihin.

Nuorten liikenneasenteisiin pystytään vaikuttamaan aktiivisella keskustelulla, jota on vaivautonta toteuttaa sellaisessa ympäristössä jonne nuoret omasta halustaan hakeutuvat.

5.4 Toiminnan toteutusta voi tehdä monipuolisesti

Toiminnan toteutusta tarkastellessa voidaan havaita, että sitä toteutetaan sekä avoimena matalan kynnyksen toimintana että suljettuna pienryhmätoimintana. Jollain moottoripajoilla toteutettiin sekä avointa että suljettua toimintaa. Osassa paikkakuntia toiminta oli sidoksissa koulun kanssa tehtävään yhteistyöhön, joka mahdollisti sen, että toimintaa toteutettiin koulupäivän aikana ja se laskettiin osaksi opintoja. Moottoripajatoiminnan ydintoiminnan, eli huolto- korjaus- ja rakentamisprojektien lisäksi, monet tekevät nuorten kanssa myös muita aktiviteetteja. Nuorten kanssa voidaan tehdä retkiä, pelata pelejä ja yhdellä pajalla oli suunnitteilla puutyöpaja moottoripajan yhteyteen.

Myös kyselyn vastaukset antoivat kuvan eri tavoilla toteutettavasta toiminnasta. Kahdella pajalla osallistumisen alaikäraja oli asetettu 13 vuoteen, yhdellä pajalla alaikäraja oli 10 vuotta. Yhden moottoripajan toiminta oli kohdennettu joustavaan perusopetukseen, mutta myös muiden toimijoiden kanssa tehdään yhteistyötä. Toimintaa toteutettiin alueesta riippuen, sekä avoimena että suljettuna toimintana ja yhdellä pajalla toimintaa toteutettiin molemmilla tavoilla. Kyselyssä ei muuten kartoitettu onko toiminta pelkästään ydintoiminnan ympärillä tapahtuvaa, viitaten ydintoiminnalla huolto-, korjaus- ja rakentamisprojekteihin.

Ideariihessä kartoitettiin monipuolisesti nuorten toiveita ja ideoita toiminnan toteutuksesta. Kysymykset koskivat muun muassa pajan aukioloaikoja ja toiminnan sisältöä. Vastauksissa ilmeni nuorten toiveet pajan omiin rakennusprojekteihin ja osallistuminen erilaisiin tapahtumiin, kuten mopomiitteihin ja moottoripajojen välisiin kilpailuihin. Nuoret toivoivat myös pajalle vieraita, joilla olisi erityisosaamista kaksipyöräisten rakenteluun tai kokemusta kilpa-ajosta. Vastaukset antoivat viitteitä siitä, että nuoret toivovat toimintaa toteutettavan avoimena toimintana ja että toimintaa järjestettäisiin monipuolisesti. Eräs vastauksista nosti esille myös pienten huoltotöiden tarjoamisen kuntalaisille. Ajatuksena tällaisen toiminnan tarjoaminen oli mielestäni erittäin hyvä, koska sillä pystyttäisiin keräämään lisää rahaa toiminnan toteuttamiseen. Jatkojalostimme ajatusta nuorten kanssa ideariihen purun yhteydessä ja kävimme keskustelua muun muassa renkaiden vaihdosta. Koska tarkoituksena on selvittää minkälainen toiminta vastaa Ruskon kunnan tarpeita, on hyvä olla tietoinen paitsi nuorten toiveista mutta myös siitä, minkälaiseen toimintaan nuoret itse ovat valmiita sitoutumaan.

Toimintaa voidaan toteuttaa erilaisilla tavoilla ja sillä pyritään vastaamaan aina alueelliseen tarpeeseen. On kuitenkin hyvä huomioida, että toiminnan ei aina tarvitse liittyä moottorikäyttöisiin kulkuvälineisiin. Moottoripajatoiminnan keskiössä ovat nuoret ja heidän toiveensa sekä tarpeensa. Välillä pelkkä kahvin juominen ja keskustelu nuoren elämää koskettavista asioista, saattaa olla juuri sitä mitä nuori kaipaa.

5.5 Ohjaajilla on toiminnan kannalta riittävää osaamista

Kyselyssä kartoitettiin moottoripajaohjaajien osaamista, kysymällä onko ohjaajilla osaamista liittyen nuorisotyöhön tai moottorikäyttöisiin ajoneuvoihin. Kaikki vastaajat vastasivat kyllä molempiin kohtiin, joka saattoi viitata joko siihen, että pajoilla työskennellään työpareina tai että ohjaajilta löytyy osaamista molemmista. Seuraavassa kysymyksessä tarkennettiin, minkälaista osaaminen on. Yhtä vastausta lukuun ottamatta, kaikilla pajoilla työskenteli sekä nuorisohjaajia, että muutoin moottoreiden parissa pitkään puuhanneita henkilöitä. Moottoreihin liittyvä osaaminen vastausten perusteella, oli peräisin ohjaajien omasta harrastamisesta ja mielenkiinnosta, koska yksikään ei maininnut, että ohjaajilla olisi taustaa esimerkiksi automekaanikon töistä tai vastaavaa tutkintoa alalle. Yksi vastaajista ilmoitti ohjaajilla olevan erilaista osaamista ja että työvuorot pyritään suunnittelemaan sen mukaan, että pajalla olisi monenlaista osaamista vuorossa.

Kyselyssä tarkennettiin myös ohjaajien taustoja. Vastauksissa ilmeni, että pajoilla toimii niin nuorisotyöntekijöitä kuin vapaaehtoisia, mutta yhdellä pajalla toiminnassa oli mukana myös palkattuja täysi-ikäisiä nuoria. Vain yksi viidestä vastaajasta kertoi ohjaamisesta maksettavan palkkaa. Dokumenttianalyysissa eräässä aineistossa nousi esiin vertaisohjaajaksi pääseminen ja sen voimauttava vaikutus yksilöllisesti (Kaartinen 2017, 26). Vertaisohjaajaksi pääsemisellä voi olla suuri vaikutus yksittäisten nuorten tulevaisuuteen, mutta sillä voidaan myös jossain tapauksissa helpottaa nuorten ja moottoripajatoiminnan ohjaajien välistä kuilua niissä tilanteissa, kun luottamussuhdetta ollaan vasta rakentamassa.

Ideariihessä selviteltiin nuorten ajatuksia toiminnan ohjaajista ja suurin osa vastauksista antoi viitteitä siitä, että pajalla toivotaan olevan ammattitason osaamista moottoriajoneuvoihin liittyen. Kuitenkin toiveissa esiintyi myös moottoripajalla toimivan nuorisotyöntekijän nimi, joten nuoret näkevät myös nuoriso-ohjaajalla olevan paikkansa toiminnassa.

5.6 Moottoripajoilla voi tehdä muutakin kuin korjata mopoja

Kyselyssä pyrittiin kartoittamaan toiminnan kävijämääriä. Vastauksia läpikäydessä, huomasin että tarkentava kysymys toiminnan järjestämiseen olisi ollut paikallaan. Koska tiedossa ei ole, onko toiminta moottoripajoilla keskittynyt vain ydintoiminnan ympärille, ei pystytä arvioimaan kuinka tehokkaasti toiminta tavoittaa nuoria. Kaarinan mopotallille keväällä tehty vierailu ja siellä käydyt keskustelut antoivat kuvan nuorten erittäin laajasta kiinnostuksesta Kaarinan mopotallia kohtaan. Tulee kuitenkin huomioida, että Kaarinan mopotallilla nuorilla on mahdollisuus tulla viettämään tallille aikaa kuten muillekin nuorisotiloille, joten kävijämääriä ei siten pystytä totuuden mukaisesti vertailemaan keskenään. On oletettavaa, että jos Ruskon kunnasakin moottoripajatoiminta olisi kaikille avointa ja tiloilla olisi mahdollisuus myös viettää aikaa, vaikka biljardia pelaillen, toiminta tavoittaisi nuoria paljon laajemmin kuin ainoastaan moottoreiden ympärille keskittynyt toiminta.

Teettämässäni kyselyssä en kysynyt erikseen onko toiminta ohjattua, onko tiloihin mahdollisuutta tulla vain hengaillemaan tai onko tiloissa muita aktiviteetteja. Vain yksi viidestä vastanneesta moottoripajasta, toimii Ruskon kuntaa pienemmällä alueella, joka selittää kävijöiden suhteellisen vähäisen määrän. Kuitenkin, jos toiminta on keskittynyt ainoastaan moottoripajan ydintoiminnan, eli moottoreiden ympärille, on ymmärrettävää, että osallistujamäärät ovat vä-

häiset suhteessa esimerkiksi nuorisotilojen kävijämääriin. Moottoripajatoiminta vaatii sen järjestämiseen soveltuvaa tilaa, ohjausta ja valvontaa. Erityisesti ohjauksen ja valvonnan toteuttaminen käy haastavaksi, mikäli osallistujia on paljon ja ohjaajia vähän.

5.7 Muuta huomioitavaa

Tarkastelin dokumenttianalysissa yhtenä osa-alueena muita huomion arvoisia esille nousseita asioita, joita voitaisiin hyödyntää tulevaisuudessa myös Ruskon moottoripajalla. Esimerkiksi koulun parkkipaikalla oleviin mopoihin kiinnitettävät mainokset ja paikkakunnan asukkaiden kanssa käytävä vuoropuhelu moottoripajatoiminnan käynnistämisestä, olivat mielestäni toteuttamiskelpoisia ideoita myös Ruskon kunnassa.

Moottoripajaohjaajat nostivat huomion arvoisiksi seikoiksi toiminnan jatkuvuuden varmistamisen aina muutamaksi vuodeksi eteenpäin sekä toiminnan tarjoamisen nuorille maksuttomana matalan kynnyksen toimintana. Toiminnan tarpeen ja sen järjestämisen kohtaamista olisi myös hyvä pohtia tarkoin, jotta se vastaisi kysyntään. Toiminnassa nähtiin myös tärkeänä riittävät aukioloajat. Myös ideariihessä nuoret nostivat aukioloajat nykyistä paljon laajemmaksi. Tällä hetkellä Ruskon moottoripaja toimii kaksi tuntia viikossa, ja nuoret toivoisivat toimintaa olevan ainakin kaksi kertaa viikossa useamman tunnin ajan.

Toiminnan rahoitukseen liittyvään kysymykseen, vastauksia saatiin neljä. Kaikissa tapauksissa seurakunta osallistui toimintaan joko rahallisesti tai tuomalla moottoripajalle tarjottavia. Lisäksi osa vastaajista kertoi sponsoroinneista sekä tukirahoista. Yhdessä vastauksessa kerrottiin kunnan tarjoavan toiminnalle tilat sekä palkkaavan nuoria ohjaajia toimintaan. Kuluja tarkastellessa suurin menoerä oli vuokra, jota maksoi neljä viidestä. Korkeimmillaan vuokra nousi eräällä pajalla ilman palkkakuluja 1400 € kuukaudessa. Tilojen käyttöä onkin hyvä tarkastella siten, että voidaanko niitä hyödyntää myös muunkaltaisen toiminnan järjestämiseen niinä aikoina, kun moottoripaja on kiinni. Vuokramenot ovat kiinteitä kustannuksia huolimatta siitä, kuinka tehokkaasti tiloja hyödynnetään. Moottoripajoilla oli lisäksi yhteistyökumppaneita sekä sponsoreita toiminnan järjestämisen tukena.

Nuorten ideariihestä haluan nostaa vielä muutaman toiveen esille, koska nämä toiveet ovat ainakin jollain tasolla mahdollisia toteuttaa jo ennen toiminnan jatkokehittämistä. Nuoret toivovat, että moottoripajatoiminnassa pajalla on oma projekti. Tällä hetkellä Ruskon moottoripajalla on lahjoitettu skootteri kunnostuksessa, mutta jatkossa projektina voisi olla auto, jolla voisi

osallistua moottoripajojen välisiin kilpailuihin. Auton ottaminen projektiksi vaatisi tosin toisenlaisia tiloja, mitkä tällä hetkellä on käytettävissä. Kuitenkin autoprojektin toteuttaminen saattaisi olla mahdollista myös ulkona tulevana keväänä. Nuoret haluaisivat lisäksi tehdä yhdessä muiden pajalaisten kanssa retkiä ja osallistua tapahtumiin, jolloin moottoripajatoiminta ei olisi täysin sidottua siihen varattuun ympäristöön. Mopomiitteihin voisimme osallistua yhdessä pajanuorten kanssa heti, koska niihin osallistuminen ei vaadi rahaa. Henkilökohtaisesti koin erittäin hyvänä ideana erään nuoren ehdottamat räjäytyskuvat. Moottoripajallamme on kerran, jos toisenkin, ollut sellaisille tarvetta.

JOHTOPÄÄTÖKSET JA TUOTOS

Tässä pääluvussa keskitytään saatujen tulosten yhteenvedoon. Lisäksi tarkastelen kehittämistyötä tutkimuskysymysten näkökulmasta. Luvun lopussa esittelen kehittämistyön tuotoksen.

5.8 Yhteenveto

Tässä kehittämistyössä pyrittiin löytämään tutkimusmenetelmien avulla tietoa moottoripajatoiminnan järjestämisen vaikutuksista yksilö- ja alueellisella tasolla. Liikennekasvatus ja sen vaikutukset olivat myös tarkastelun kohteena, jotta voitiin tehdä päätelmiä siitä, vastaako sen toteuttaminen Ruskon kunnan nykyistä tarvetta. Ohjaajien osaamisen sekä toiminnan toteutuksen tarkastelu, toivat tietoon sellaisia yksityiskohtia, jotka on hyvä huomioida toiminnan jatkokehittämisessä sekä myös tuotoksena laaditussa toimintasuunnitelmassa.

Ensimmäisenä tutkimuskysymyksenä oli ”Minkälainen moottoripaja vastaa Ruskon kunnan tarpeita?”. Ruskon kunnan tarpeina näyttäytyivät toimintaan osallistumisen mahdollistaminen halukkaille sekä nuorten liikenneasenteisiin puuttuminen.

Dokumenttianalyysin aineiston perusteella voidaan todeta, että liikennekasvatus liittyy vahvasti moottoripajatoiminnan järjestämiseen. Myös kyselyn vastaukset antoivat kuvan siitä, että liikennekasvatuksen vaikutukset ovat nähtävissä alueellisella tasolla. Moottoripajatoiminnassa tehtävä liikennekasvatus onkin yksi keino vastata nykyiseen tarpeeseen ja se tulee huomioida toiminnan järjestämisessä entistä paremmin.

Moottoripajatoiminnasta ovat kiinnostuneet useat sellaiset nuoret, jotka eivät tällä hetkellä voi osallistua toimintaan. Koska moottoripajatoiminta on nykyisen rahoitusmallin vuoksi rajattua, on sen järjestäminen tulevaisuudessa pystyttävä toteuttamaan Harrastamisen Suomen mallin ulkopuolella. Laajemmalle kohderyhmälle toteutettu moottoripaja vastaa kunnan tarpeeseen.

Dokumenttianalyysi ja kysely tuottivat tietoa toiminnan vaikutuksista, mutta myös nuoret itse näkivät toiminnalla olevan hyötyjä. Osallisuus oli vahvasti läsnä moottoripajojen toiminnan suunnittelussa ja toteutuksessa. Syrjäytymistä voidaan ehkäistä vahvistamalla ihmisten osallisuutta (stm.fi), joten moottoripajojen toiminnalla edistetään yhteiskunnallista hyvinvointia. Aidot vaikuttamisen mahdollisuudet toiminnan järjestämiseen liittyen, tukevat nuorten sitoutumista toimintaan ja tekevät toiminnasta heidän näköistään. Kun nuoret ovat toimintaan sitoutuneita ja kokevat olevansa osa yhteisöä, pystytään heidän kasvuaan ja kehitystä tukemaan myös

yksilöllisesti. Yksilöiden kasvun ja kehityksen tukeminen on tarpeellista niin yhteiskunnallisella- kuin paikallisella tasolla. Kun palveluissa huomioidaan nuorten osallisuuden mahdollistaminen sekä syrjäytymisen ehkäisy, voidaan sillä vaikuttaa positiivisesti kunnan elinvoimaisuuteen sekä alueelliseen hyvinvointiin.

Vastausta tutkimuskysymykseen ”Mitä moottoripaja voi tarjota nuorille?”, voidaan tarkastella kahdella tapaa. Toinen tavoista liittyy enemmän konkretiaan ja toinen taas mahdollisiin toiminnan tuottamiin vaikutuksiin. Nuorten itsensä mielestä moottoripajatoiminta mahdollistaa heille uusien ystävien saamisen, mekaanisen osaamisen kasvattamisen sekä mahdollisuuden kuluttaa vapaa-aikaa järkevästi. Dokumenttianalyysi ja kysely tarjosivat vastauksena muun muassa arjenhallintataitojen vahvistumisen, jolla pystytään vaikuttamaan positiivisesti koulun käyntiin. Moottoripajatoiminnan voidaankin tutkimustulosten varjossa todeta tarjoavan nuorille monipuolisesti kaikkea, eikä mielestäni ole tärkeää lähteä erittelemään tarkemmin mitä tämä ”kaikkea” pitää sisällään. Tärkeintä oli saada tieto siitä, että moottoripajatoiminnalla on ylipäänsä tarjottavaa nuorille, niin heidän itsensä, kuin ohjaajienkin mielestä.

Liikennekasvatus nousi etenkin dokumenttianalyysissa vahvasti esiin. Tämän kehittämistyön kautta on saatu tietoa siitä, että liikennekasvatuksella on yksilöllistä ja alueellista vaikutusta. Ruskon moottoripajalla on aloitettu suunnittelu liikennekasvatuksen toteuttamisesta ja sen kehittämiseen kiinnitetään nyt ja jatkossa erityistä huomiota. Koska liikenneasenteisiin pystytään vaikuttamaan moottoripajatoiminnalla, on erittäin merkityksellistä panostaa liikennekasvatukseen. Sillä voidaan vaikuttaa sekä alueellisiin haasteisiin että lisätä turvallisuutta nuorten liikumisessa.

5.9 Tuotos

Tuotoksena laadittiin tilaajalle toimintasuunnitelma moottoripajatoiminnan laajentamista varten. Tuotoksessa huomioitiin nuoret osana toiminnan suunnittelua ja hyödynnettiin menetelmien avulla saatua tietoa toiminnan järjestämisestä. Tuotos kuvaa vaiheittain toiminnan laajentamisen askeleita kronologisessa järjestyksessä. Se on siten toimiva muistilista kenelle tahansa moottoripajatoimintaa aloittelevalle taholle.

Halusin liittää tuotokseen tiivistelmän toiminnan vaikutuksista. Tiivistelmässä hyödynnettiin kaikkien kehittämistyön menetelmien kautta saatuja tietoja. Koska rahoituksen saaminen ei ole

itsestänselvyys, on tärkeää pystyä perustelemaan mahdollisimman hyvin toiminnan vaikuttavuutta. Tätä tuotoksen osaa voi hyödyntää toiminnan vaikuttavuuden tarkastelun lisäksi myös esittelemällä sitä rahoituksesta päättävälle taholle.

6 LOPUKSI

Tämän kehittämistyön tarkoituksena oli tuottaa tietoa mihin suuntaan Ruskon moottoripajatoimintaa voitaisiin lähteä kehittämään tulevaisuudessa. Tutkimuskysymykset etsivät vastauksia siihen, millainen moottoripaja on tarpeellinen Ruskon kunnassa ja mitä se voi tarjota nuorille. Tietoperusta sekä käytetyt menetelmät olivat nähdäkseni tarkoituksenmukaisia. Kerätty aineisto oli riittävä vastaamaan tutkimuskysymyksiin sekä tuottamaan tietoa toiminnan kehittämistä ja sen vaikutuksista. Lähdekirjallisuus tuki tutkittavaa aihealuetta antamalla käsityksen nuorisotyön tehtävistä ja pyrkimyksistä sekä antoi tietoa moottoripajatoimintaan liittyvistä käsitteistä. Dokumenttianalyysi antoi perusteellisen ymmärryksen moottoripajatoiminnan järjestämisestä ja sen vaikutuksista, joka tuki vahvasti kehittämistyön etenemistä. Kyseisen menetelmän avulla hankittu tieto auttoi sekä kyselyn laatimisessa että ideariihen toteuttamisessa. Moottoripajaohjaajille suunnattu kysely tuotti ajankohtaista tietoa moottoripajatoiminnasta ja ideariihi auttoi tuomaan nuorten toiveita kuuluviin.

Kehittämistyö on oman arvioni mukaan hyödyllinen niin tilaajalle kuin ammattialallekin. Tilaaja voi tarkastella toiminnan merkityksellisyyttä tutkimustulosten valossa sekä hyödyntää kehittämistyön kautta tuotettua tietoa moottoripajatoiminnan laajentamisessa. Tuotoksen toinen osa tuo tiivistettynä esille toiminnan vaikutukset ja toinen toimii jatkokehittämisen tukena. Tätä kehittämistyötä voidaan hyödyntää myös muilla alueilla, joissa pohditaan moottoripajatoiminnan käynnistämistä.

Tilaajan palaute vastasi pitkälti omaa näkemystäni.

”Eryteisesti toimintasuunnitelma on laadittu seikkaperäisesti mutta riittävän selkeästi, jotta sitä voidaan käyttää johtamisen tukena ja muisti- ja tarkistuslistana eri toimijoiden kanssa laajennettaessa nykyistä moottoripajatoimintaa. Tiivistelmiä voidaan hyödyntää myös sekä valmistelutyössä osana kunnan päätöksentekoprosessia että itse operationaalisen toiminnan käynnistämässä.”

Kun vertailen työtäni nuoriso-ohjaajana ja moottoripajaohjaajana, näen yhteyden saamisen nuoriin toisistaan poikkeavana. Koska moottoripajatoiminnassa on mahdollista osallistaa nuoria suunnitteluun ja tekemiseen, he ovat sitoutuneempia osallistumaan toimintaan ja siellä olevaan yhteisöön, kuin nuorisotiloilla. Yhteisöön sitoutuminen vaikuttaa vahvasti luottamuksen rakentumiseen kaikkien moottoripajatoiminnassa olevien henkilöiden kesellä ja siten tukee

avautumista omaan elämään liittyvistä asioista. Moottoripajoilla on siis toisin sanoen helpompaa käydä merkityksellisiä keskusteluja nuorten kanssa kuin nuorisotiloilla ja siten nuoren kuuleminen ja kasvun tukeminen helpottuu huomattavasti.

Kirjallinen osuus tästä kehittämistyöstä ei kulkenut rinnatusten ainakaan ajallisesti itse kehittämisen kanssa. Jo moottoripajatoiminnan ideointitilaisuudessa oli selvää, että toimintaa halutaan kehittää ja laajentaa, vaikkei sitä ollut edes saatu vielä käyntiin. Oma kehittämistyöni onkin ollut vahvasti kiinni konkreettisessa tekemisessä ja jatkokehittämistä on tehty käytännössä koko prosessin ajan. Kehittämistyö tarjoaa arvokasta tietoa toiminnan kehittämisen tueksi. Liikennekasvatuksen vahvistaminen osana toimintaa, on sellaista kehittämistä, jota voidaan lähteä saman tien viemään käytäntöön. Olemme yhdessä toisten pajaohjaajien kanssa pohtineet esimerkiksi liikennepoliisin kutsumista moottoripajalle. Liikennepoliisi voisi tuoda nuorille lisää ymmärrystä tieliikenteen riskeistä ja vaikuttaa siten positiivisesti nuorten liikennekäyttäytymiseen. Toiminnan vieminen Harrastamisen Suomen mallin valtionavustuksen ulkopuolelle vaatii toisenlaista rahoitusta, mutta valmis suunnitelma laajentamiseen on tämän kehittämistyön myötä olemassa.

Kyselyn tekeminen jätti tässä työssä itselleni kehittämisen varaa. Havaitsin purkaessa kyselyn kautta saatuja vastauksia, että osa kysymyksistä olisi vaatinut lisää tietoa, jotta tuloksia olisi voitu analysoida luotettavasti. Tarkastellessa esimerkiksi kävijämääriä, olisi ollut hyvä tarkentaa, onko toiminta keskittynyt vain ydintoiminnan ympärille, eli huolto- ja korjaustöihin. Jollakin moottoripajoilla on mahdollista viettää aikaa muidenkin toimintojen äärellä, jolloin kävijämäärät saattavat olla suurempia kuin ydintoimintaan keskittyneissä moottoripajoissa.

Oma oppiminen tämän kehittämistyön kautta oli ammatillista osaamistani tukevaa. Vuoden alussa en ollut tietoinen Suomessa järjestettävästä moottoripajatoiminnasta ja tällä hetkellä koen omaavani erittäin laajasti tietoa tämän kaltaisen toiminnan järjestämisestä sekä kehittämisestä. Lähitulevaisuudessa voin hyödyntää omaa osaamistani auttamalla muita toiminnan käynnistämässä. Tärkein oivallus tämän prosessin aikana oli ymmärtää, että toiminnan kehittämiseen on hyvä hyödyntää laajasti siihen linkittyneitä verkostoja sekä olemassa olevaa tietoa ja osaamista. Yhteisöpedagogille kehittämistyö on mahdollisuus hyödyntää kaikki opintojen aikana saavutettu osaaminen ja soveltaa opittua käytäntöön.

Jatkokehittämisen näkökulmasta näen seuraavana etappina rahoituksen hakemisen ja toiminnan järjestämisen tulevaisuudessa kunnan yhtenä nuorisotyön muotona. Mikäli toimintaa päästään

toteuttamaan erilaisella rahoituksella, on toiminnan vaikuttavuuden arviointi tärkeä osa toiminnan toteuttamista. Vaikuttavuuden arvioinnilla pystytään osoittamaan toiminnan vaikutuksia ja tarpeellisuutta Ruskon kunnassa. Kun pystytään perustelemaan tarpeeksi hyvin toiminnan tarve ja hyödyt, on mahdollista saada rahoitusta toiminnalle myös tulevaisuudessa.

LÄHTEET

- Amperla, Jenny 2022. Haminan mopo- ja pyörätupa -hanke. Viitattu 17.10.2023. <https://www.traficom.fi/sites/default/files/media/file/Haminan%20mopo-%20ja%20pyörätuvan%20hanke-esittely.pdf>
- Avoinhallinto. Lakitausta – lasten ja nuorten osallisuus. Viitattu 20.10.2023. <https://avoinhallinto.fi/kokemuksia/osallisuus/lasten-ja-nuorten-kuulemisesta/lakitausta-lasten-ja-nuorten-osallisuus/>
- Harrastamisen Suomen malli. Tietoa. Viitattu 19.10.2023. <https://harrastamisensuomenmalli.fi/tietoa/>
- Heinonen, Iida 2023. ”Rauhallinen paikka, missä mopot ei häiritse muita”. Mopopajan perustaminen – mitä otettava huomioon? Opinnäytetyö, Hämeen ammattikorkeakoulu. Viitattu 17.10.2023. https://www.theseus.fi/bitstream/handle/10024/789879/Heinonen_Iida.pdf?sequence=2&isAllowed=y
- Hiilamo, Heikki & Sariaslan, Amir & Aaltonen, Mikko 2022. Miten ehkäistä nuorten syrjäytymistä? Viitattu 23.10.2023. https://www.julkari.fi/bitstream/handle/10024/145189/YP2204_Hiilamoym.pdf?sequence=1&isAllowed=y
- Innokylä 2020. Etänä yhdessä: Näin järjestät ideariihen verkossa.15.11.2023. <https://innokyla.fi/fi/ajankohtaista/etana-yhdessa-nain-jarjestat-ideariihen-verkossa>
- Kaartinen, Jaakko 2017. Moottoripaja - Moottoripajatoiminnan käsikirja. Nuorikirkko ry. Viitattu 22.10.2023. https://issuu.com/nuortenkeskus/docs/moottoripaja_issuu_versio
- Kiilakoski, Tomi & Kinnunen, Viljami & Djupsund, Ronnie 2015. Miksi nuorisotyötä tehdään? Humanistinen ammattikorkeakoulu julkaisuja 5. Nuorisotutkimusverkosto/Nuorisotutkimusseura, julkaisuja 169.
- Lasten ja nuorten keskus. Moottoripaja. Viitattu 22.10.2023 <https://www.lastenjanuortenkeskus.fi/moottoripaja-1/>
- Liikenne- ja viestintävirasto Traficom 2023. Tilastotietokanta. Toimitetut ajokortit koonti- luokittain vuosina 2014–2023. Viitattu 16.10.2023. https://trafi2.stat.fi/PXWeb/pxweb/fi/TraFi/TraFi_Ajokortit/020_ajok_tau_102.px/table/tableViewLayout1/
- Liikenneturva. Liikennekasvatus kouluissa ja oppilaitoksissa. Viitattu 25.10.2023. <https://www.liikenneturva.fi/liikenteessa/liikennekasvatus/#05f18877>
- Liikenneturva 2022a. Nuorten henkilövahingot liikenteessä. Viitattu 15.10.2023. <https://www.liikenneturva.fi/tutkimukset/nuorten-henkilovahingot-tieliikenteessa/#05f18877>
- Liikenneturva 2022b. Nuoret liikenteessä. Viitattu 15.10.2023. <https://www.liikenneturva.fi/liikenteessa/nuoret-liikenteessa/#05f18877>
- Lohkare 2022. Lohjan moottoripajalla opitaan taitoja aikuisuutta varten. Viitattu 17.10.2023. <https://elohkare.fi/lohjan-moottoripajalla-opitaan-taitoja-aikuisuutta-varten/>

- Manninen, Miika 2015. Nuori saa moottoripajasta väentövoimaa elämään. Viitattu 17.10.2023. <https://www.kotimaa.fi/artikkeli/nuori-saa-moottoripajasta-vaantovoimaa-elamaan/>
- Nivala, Elina & Ryyänen, Sanna 2019. Sosiaalipedagogiikka. Kohti inhimillisempää yhteiskuntaa. Tallinna: Gaudeamus.
- Nuoli. Nuorisotyön ammattieettiset ohjeet. Viitattu 19.10.2023. <https://www.nuoli.info/Neo-2020>
- Nuoret ja osallisuus. Mitä osallisuus on? Viitattu 20.10.2023. <https://nuoretjaosallisuus.fi/tieto-osallisuudesta/>
- Nuorisolaki 655/2022.
- Nuorisolaki 1285/2016.
- Ojasalo, Katri & Moilanen, Teemu & Ritakoski, Jarmo 2015. Kehittämistyön menetelmät. Uudenlaista osaamista liiketoimintaan. Sanoma Pro Oy.
- Opetushallitus. Liikennekasvatus. Viitattu 25.10.2023. <https://www.oph.fi/fi/koulutus-ja-tutkinnot/liikennekasvatus>
- Oppariapu. Apua opinnäytetyön kirjoittamiseen. Dokumenttianalyysi. Viitattu 25.10.2023. <https://oppiapu.wordpress.com/kirjallisten-lahteiden-analyysi/>
- Pohjaväre, Kirsti 2014. Moottoripajasta tuli nuorille miehille elämän käännekohta: Hölmöily jäi ja koulu tuli käytyä. Viitattu 17.10.2023. <https://yle.fi/a/3-7662268>
- Puusa, Anna & Juuti, Pauli 2020. Laadullisen tutkimuksen näkökulmat ja menetelmät. Gaudeamus.
- Rikoksantorjunta. Varhainen tuki ja syrjäytymisen ehkäisy. Viitattu 23.10.2023. <https://rikoksantorjunta.fi/varhainen-tuki-ja-syrjaytymisen-ehkaisy>
- Ruokonen, Oona 2021. Mopotalli nuorisotyön menetelmänä. Nuorten osallistaminen pienen kunnan mopotallitoiminnan kehittämisessä. Opinnäytetyö, Humanistinen ammattikorkeakoulu. Viitattu 17.10.2023. https://www.theseus.fi/bitstream/handle/10024/497953/Ruokonen_Oona.pdf?sequence=2
- Ruskon kunta 2018. Hyvinvointiohjelma. Viitattu 13.10.2023. <https://rusko.fi/wp-content/uploads/2022/09/Hyvinvointiohjelma.pdf>
- Ruskon kunta 2021. Yleistä Ruskon kunnasta. Viitattu 13.10.2023. <https://rusko.fi/kunta-ja-paatoksenteke/tietoa-ruskosta/>
- Ruskon kunta 2022. Osallisuusohjelma. Viitattu 19.10.2023. <https://rusko.fi/wp-content/uploads/2022/09/Osallisuusohjelma.pdf>
- Seppelin, Markus 2018. Kestävän kehityksen tila. Mitä faktat kertovat? Syrjäytyminen ja yhteiskunnallinen osallisuus; indikaattoriarvoissa ei suuria muutoksia. Viitattu 22.10.2023. <https://kestavakehitys.fi/seuranta/tulkinnat/-/blogs/syrjaytymisen-torjunta-ja-yhteiskunnallinen-osallisuus>

- Soininen, Pirkko 2021. Harrastuksilla on voimaannuttava vaikutus. Viitattu 25.10.2023. <https://www.sos-lapsikyala.fi/blog/2021/05/17/harrastuksilla-on-voimaannuttava-vaikutus/>
- Sosiaali- ja terveysministeriö. Syrjäytymisen ja köyhyyden ehkäiseminen. Viitattu 23.10.2023. <https://stm.fi/syrjaytymisen-ja-koyhyiden-ehkaisy>
- Suomen nuorisoalan kattojärjestö Allianssi. Nuorisotyö Suomessa. Viitattu 19.10.2023. <https://nuorisoala.fi/vaikuttaminen/nuorisotyö-ja-nuorten-hyvinvointi/>
- Suomen nuorisotyön tilastot 2020. Nuorisotoimen nettokäyttömenojen osuus koko kunnan budjetista. Rusko, Varsinais-Suomi. Viitattu 13.10.2023. <https://www.nuorisotilastot.fi/upotus2.html#!/fi/kunta/Nuorisotoimen%20nettokäyttömenojen%20osuus%20koko%20kunnan%20budjetista/perus/choice-1/prosentit/whi-teblue/Koko%20maa/Rusko/table/suhde////%5B%5D//%22%22///null////////e30=>
- Sähköpostitse saatu tiedonanto. Nuorten Akatemia. Koonnit nuorten työpajasta ja yhteiskehittämistyöpajasta ja kysymys prosessin päätöstyöpajasta. Ei julkaistu.
- Terveyden ja hyvinvoinnin laitos THL 2015. Osallisuutta edistämällä vähennetään eriarvoisuutta. Viitattu 20.10.2023. https://www.julkari.fi/bitstream/handle/10024/128983/Osallisuus_final_17.11.2015.pdf?sequence=1
- Tuomi, Jouni & Sarajärvi, Anneli 2018. Laadullinen tutkimus ja sisällönanalyysi. Helsinki: Kustannusosakeyhtiö Tammi.
- Tutkimuseettisen neuvottelukunnan julkaisuja 2023. Hyvä tieteellinen käytäntö ja sen loukkausepäilyjen käsitteleminen Suomessa 2023. Viitattu 17.11.2023. https://tenk.fi/sites/default/files/2023-03/HTK-ohje_2023.pdf
- Vilka, Hanna 2021. Tutki ja kehitä. Jyväskylä: PS-kustannus.

LIITTEET

LIITE 1: Kyselylomake moottoripajaohjaajille

WEBPROPOL KYSELYLOMAKE

1. Missä kunnassa/ kaupungissa moottoripajanne toimii?
2. Mistä lähti ajatus moottoripajan perustamiseen?
3. Ketkä toimivat moottoripajan ohjaajina?
4. Löytyykö moottoripajan ohjaajilta osaamista liittyen; Nuorisotyöhön/ Moottori-käyttöisiin ajoneuvoihin
 - 4.1. Minkälaista osaamista?
5. Onko toimintanne; Kaikille avointa/ Rajattua
 - 5.1. Kenelle toiminta on kohdennettu?
6. Kuinka usein järjestätte moottoripajatoimintaa? 1–2 kertaa viikossa/ 3–4 kertaa viikossa/ yli 4 kertaa viikossa
7. Mikä on keskimääräinen kävijämääränne päivässä?
8. Minkälaiset tilat teillä on käytössänne?
9. Ovatko tilat muiden käytössä? Ei/ Kyllä
 - 9.1. Millaiseen toimintaan tiloja käytetään moottoripajan lisäksi?
10. Millä tavoin toimintaa rahoitetaan?
11. Saavatko ohjaajat palkkaa moottoripajan ohjaamisesta? Kyllä/ Ei
12. Millaiset kustannukset moottoripajalla on kuukausitasolla?
13. Onko moottoripajalla yhteistyökumppaneita? Ei/ Kyllä
 - 13.1. Keitä yhteistyökumppaninne ovat?
14. Toteutatteko liikennekasvatusta moottoripajalla? Ei/ Kyllä

14.1. Millä tavoin toteutate liikennekasvatusta?

14.2. Minkälaisia vaikutuksia näkisitte sillä olevan?

15. Näettekö toiminnan toteuttamisessa esteitä tulevaisuudessa? (esim. rahoituksen saaminen)

16. Mitä moottoripajatoiminnan toteuttamisessa olisi mielestäsi tärkeää ottaa huomioon?

LIITE 2: Tuotos

Moottoripajatoiminnan vaikutukset



Toimintasuunnitelma

1. Rahoituksen hakeminen. Avin avustuksista, Lasten ja nuorten paikallinen harrastustoiminta tai Nuorisovaltuustoalueellisen ja paikallisen toiminnan kehittäminen, ovat sopivia.
2. Toimitilan etsiminen. Ilmoitus yrittäjien hallitukseen, että paikallisyrittäjille laaditun esitteen saa laittaa levitykseen.
3. Toimitilan vuokraus ja mahdollisen remontin kartoitus. Remontin toteutus talkootyönä, johon osallistetaan nuoria ja paikallisia vapaaehtoisia.
4. Suunnittelu palaveri yhdessä nuorten kanssa. Tehdään säännöt ja lista hankinnoista.
5. Avoin esittely- ja kuulemistilaisuus kuntalaisille. Käydään läpi toimintaa ja sen tavoitteita, sekä kuullaan kuntalaisia.
6. Sponsorien etsiminen. Otetaan yhteyttä varaosaliikkeisiin, huoltamoihin, korjaamoihin, autokauppoihin, moottoripyöräliikkeisiin sekä Ruskon paikallisiin yrittäjiin.
7. Yritystiiliin luominen. Hankintoja varten avataan yritystiili esimerkiksi motonettiin.
8. Palotarkastus ja pelastussuunnitelman laatiminen. Tilaan tehdään tarvittavat hankinnat, kuten ensiapulaukku ja sammutusvälineet.
9. Lupa-asiat ja vakuutus. Selvitetään toimintaa varten vaadittavat luvat sekä hankitaan vakuutus, joka kattaa mahdolliset henkilövahingot sekä vakuuttaa tilan.
10. Hankinnat. Tehdään tarvittavat hankinnat toiminnan aloittamiseen ja siirretään moottoripajan olemassa oleva omaisuus uusiin tiloihin.
11. Alkusanammutuskoulutus ohjaajille.
12. Työsopimusten laadinta. Perehdytyskansion ja liikennekasvatussuunnitelman luominen aloitetaan tässä vaiheessa.
13. Sovitaan käytännöistä. Sovitaan aukioloajoista, työvuoroista ja käydään läpi vastuukysymykset.
14. Sosiaalinen media ja sähköposti. Luodaan toiminnalle omat kanavat Facebookiin, Instagramiin ja Tiktokkiin sekä oma sähköpostiosoite.
15. Toiminnan mainostaminen. Mainostetaan toimintaa nuorisotiloilla, sosiaalisessa mediassa ja kouluissa.
16. Toiminnan aloittaminen. Järjestetään avajaiset, johon kutsutaan nuorten lisäksi mukaan kunnan päättäjät sekä sponsorit.
17. Toiminnan suunnittelu. Pohditaan nuorten kanssa minkälaisia toimintaa pajalla toteutetaan (esimerkiksi pajan projektit) sekä kutsutaanko pajalle asiantuntija vieraita.
18. Verkostoituminen. Otetaan yhteyttä lähikuntien pajoihin ja kutsutaan heidät vierailulle.

